

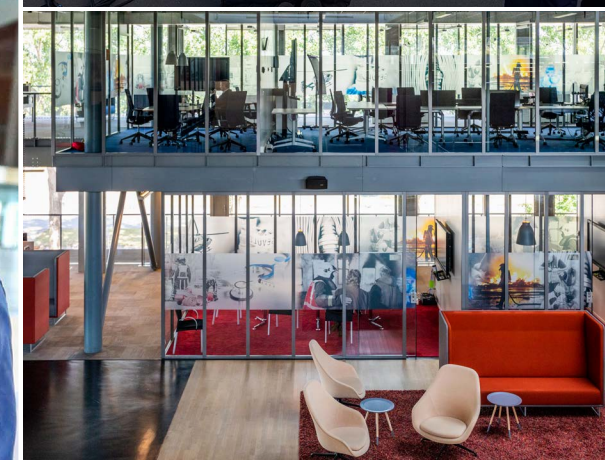
Samen werken aan veiligheid



PRODUCTENBOEK

RISICOBEHEERSING

Brandweer | GHOR | Crisisbeheersing





WETTELIJKE TAKEN

4

Kennis delen aan de Omgevingstafel IJsselland	5
Advisering op omgevingsplannen en -vergunningen	7
Advisering bij ontbrandingstoestemming	9
Adviezen over de opslag van vuurwerk	10
Toezicht en handhaving bij risico's op zware ongevallen	12
Transport van gevaarlijke stoffen	14

BOUWEN

15

Brandveiligheid in de omgevingsvergunning	16
Advisering bij complexe bouwaanvragen	18

VEILIG LEVEN

20

Leerzaam en leuk: lessen over veiligheid	21
Training brandveiligheid en voorlichting ouderenhuisvesting	23
Campagnes voor en met studenten	25
Brandcontroles in de kinderopvang	26
Campagne voor veilig carbid schieten	27
Publiekscampagnes en voorlichting	28
Voorlichting na brand	30
Samenwerking met woningcorporaties	31

32 GEBRUIK EN TOEZICHT

33 Adviezen over brandveiligheid bij grote bezoekersaantallen
35 Ondersteuning bij wettelijke toezichttaken van gemeente
37 Risicogericht adviseren over brandveiligheid
39 Toezicht op brandveiligheid... op afstand
41 Brandveiligheid in zorginstellingen
43 Keurmerk Veilig Ondernemen
44 Aanpak Veilig Buitengebied

45 KENNIS- EN EXPERTISECENTRUM

46 Kennis- en expertisecentrum: samen weten we meer
47 Kennis integreren aan de interne Veiligheidstafel





Welkom in het werkveld van team Risicobeheersing van Veiligheidsregio IJsselland



Een enthousiast en deskundig team. Zij hebben me de afgelopen periode laten zien wat ze allemaal (kunnen) doen. En ze hebben me meegenomen op hun 'Reis naar 2025'. Een reis die ze maken omdat er heel veel verandert in hun werkveld: risico's, verwachtingen van inwoners en partners, wetgeving. Denk bijvoorbeeld aan de energietransitie en de komst van de Omgevingswet. Tegelijkertijd zijn ze bezig om meer naar de risico's te kijken en minder naar de regels. Alles bij elkaar maakt dat het werkveld complexer en de risico's daarmee groter. Dat maakt het nog belangrijker om goed samen te werken met alle verschillende partners. Want hoe goed ieder voor zich ook is, we kunnen het niet alleen. We hebben elkaar als partners nodig. Wat kan de ander betekenen. Dit productenboek laat zien wat collega's van team Risicobeheersing kunnen betekenen. Wat ze misschien nu al voor je doen maar ook wat ze nog meer kunnen wat je nog niet wist. Van helemaal vooraan in de (veiligheids)keten tot aan de laatste schakels. Van advisering over een omgevingsvisie tot voorlichting aan buurtbewoners na een brand in hun wijk. Omdat ze brand en ongevallen natuurlijk liever voorkomen maar er ook (willen) zijn als dat een keer niet gelukt is. Dat is hun werk. Daar zijn ze goed in. En dat laten ze graag zien in dit productenboek.

Ik vind het mooi dat ze vanuit hun veranderende werkveld en hun reis het initiatief hebben genomen om dit productenboek te maken. Het laat aan alle partners, intern en extern, zien wat ze doen en waar hun meerwaarde ligt.

Veel plezier bij het ontdekken van die meerwaarde en hopelijk tot snel in het werkveld.

Arjan Mengerink

directeur veiligheidsregio / commandant brandweer

Meer weten?

Heb je vragen of wil je om een andere reden contact: we zijn te bereiken via risicobeheersing@vrijsselland.nl.

Ingangsdatum productenboek

Let op: we zijn bij dit productenboek uitgegaan van de invoering van de Omgevingswet (2024). Lees je dit voor de definitieve invoering? Kijk dan eens achterin de colofon voor een overzicht van de oude wetten en regels die vanaf 2024 onderdeel zijn van de Omgevingswet.



Kennis delen aan de Omgevingstafel IJsselland

5



Advisering op omgevingsplannen en -vergunningen

7



Advisering bij ontbrandingstoestemming

9



10

Adviezen over de opslag van vuurwerk



12

Toezicht en handhaving bij risico's op zware ongevallen



14

Transport van gevaarlijke stoffen



WETTELIJKE TAKEN



Kennis delen aan de Omgevingstafel IJsselland

Soepeler plannen toetsen en afstemmen met samenwerkende overheden

Elke twee weken schuiven wij met gemeenten en andere overheden aan rond de Omgevingstafel IJsselland. Vaak gebeurt dit digitaal. De elf gemeenten van onze veiligheidsregio leggen ruimtelijke initiatieven die tot een vergunningaanvraag leiden voor ter advisering. Voor ons is de Omgevingstafel een praktische gelegenheid om kennis te delen over veiligheid en crisisbeheersing. Zo maken we veiligheid een breed gedragen onderdeel van omgevingsplannen en -vergunningen.

De Omgevingstafel is een belangrijke schakel om procedures voor omgevingsplannen en uiteindelijk de aanvragen omgevingsvergunning te verkorten. Ook is het een plek waar de verschillende instanties weet krijgen van elkaars belangen en van elkaar kunnen leren. Door de intensieve samenwerking is kennis gebundeld en met elkaar afgestemd. Hiermee wordt voorkomen dat de overheden tegenstrijdige adviezen geven en wordt de proceduretijd verkort.

Gedeelde basis

Naast de elf gemeenten in de regio IJsselland schuiven de Omgevingsdienst IJsselland, de provincie, de GGD, het Waterschap, Rijkswaterstaat en de veiligheidsregio aan. Alle partners bereiden zich met een adviesformulier voor op elke casus. Vervolgens bespreken ze de adviezen van de afzonderlijk partners aan tafel. Voor iedereen is er gelegenheid om vragen





te stellen over het hoe en waarom. Hierdoor is snel duidelijk waar de knelpunten liggen en met welke partners verdere afstemming in het vervolgtraject nodig is. Alle partners van de Omgevingstafel zijn op de hoogte van elkaars advies en kunnen

De Omgevingstafel is een belangrijke schakel om procedures voor omgevingsplannen en uiteindelijk de aanvragen omgevingsvergunning te verkorten. Ook is het een plek waar de verschillende instanties weet krijgen van elkaars belangen en van elkaar kunnen leren.

hierop inspelen. Dit zorgt voor tijdwinst, kennisdeling en een gedeelde basis voor beleid.

Hoe draagt Veiligheidsregio IJsselland bij?

Wij hebben kennis van fysieke veiligheid, controleren hierop en treden repressief op bij falen. Die kennis benutten we aan de Omgevingstafel. Hierbij gaan onze adviezen verder dan alleen toetsing aan veiligheidsnormen. Wij schetsen bijvoorbeeld scenario's van incidenten met gevaarlijke stoffen en de effecten hiervan. In omgevingsplannen kunnen we aangeven wat de keuzes en mogelijk benodigde maatregelen zijn voor bereikbaarheid en bestrijding van incidenten. Hierdoor kan een gemeente een betere afweging maken bij de verdere uitwerking van de ruimtelijke initiatieven en de verlening van een vergunning.



Afstemming interne afdelingen

Afstemming over wijzigende risico's vindt niet alleen extern plaats. We stemmen de risico's bijvoorbeeld ook intern af met de uitrukdienst van de brandweer en de afdeling vakbekwaamheid. Hierdoor zijn zij veel beter voorbereid op het efficiënt uitvoeren van hun repressieve werkzaamheden, zoals het redden van mens en dier. Ook blijft de vervolgschade dan beperkt. We bereiden collega's voor op nieuwe ontwikkelingen en consequenties van wijzigende bouwmethodieken. Deze kennisoverdracht doen we bij interne overleggen of door oefenvormen af te stemmen met vakbekwaamheid.

Daarnaast leveren we objectinformatie aan: belangrijke gegevens over gebouwen of percelen. De uitrukdienst kan daarmee tijdens een calamiteit snel inschatten op welke plaatsen risico's zijn. En van welke voorzieningen zij bij hun inzet gebruik kunnen maken. Dat verhoogt de veiligheid en inzetsnelheid en daarmee dus ook de veiligheid van personen ter plaatse.

Crisis- en incidentbestrijding

De kennis die onze specialisten in incidentbestrijding en crisisbeheersing in huis hebben, komt goed van pas aan de Omgevingstafel. Door de korte lijntjes zijn de samenwerkingspartners beter voorbereid op incidenten. Ook kunnen ze samen bepalen of de capaciteit van de hulpdiensten op peil is.

Meer weten?

Heb je vragen over de Omgevingstafel?

Mail met risicobeheersing@vrijsselland.nl.



Advisering op omgevingsplannen en -vergunningen

Co-creëren met de blik op risico's



Met onze kennis pakken we onze rol als adviseurs bij omgevingsplannen en milieuvergunningen. De Omgevingswet maakt dit meer dan ooit mogelijk, omdat we als veiligheidsregio nog eerder kunnen aanhaken bij de besluitvorming van gemeenten. Hierdoor adviseren we niet alleen bij de beleids- en besluitvorming, maar creëren we dit echt samen met alle belanghebbenden.

De Omgevingswet biedt ruimte voor participatie en een integrale aanpak. Dat maakt het mogelijk om in een vroeg stadium met inwoners en belanghebbenden te overleggen over ruimtelijke ontwikkelingen. Op die manier kunnen we met z'n allen completere afwegingen maken. Zo ontstaat er meer samenhang tussen veiligheid, gezondheid, milieu, klimaatadaptatie en infrastructuur.

Er verandert van alles: technologie, risico's, wetgeving, verwachtingen van inwoners en samenwerkingspartners. Een complexe werkelijkheid betekent grotere risico's. Dit dwingt alle onderdelen in onze organisatie, maar ook partners, tot integrale samenwerking.



Risicogerichte blik

Waar we voorheen vooral op regels letten, hebben we nu veel meer een risicogerichte blik. De veiligheidsregio werkt in een complexe, dynamische omgeving. Er verandert van alles: technologie, risico's, wetgeving, verwachtingen van inwoners en samenwerkingspartners. Een complexe werkelijkheid betekent grotere risico's. Dit dwingt alle onderdelen in onze organisatie, maar ook partners, tot integrale samenwerking. Daarbij focussen we op risico's, scenario's en mogelijke effecten. Zo boeken we samen veiligheidswinst. Natuurlijk realiseren we ons wel dat een samenleving zonder risico niet bestaat.

Regionaal Risicoprofiel

We kijken voortdurend naar risico's en maken elke vier jaar de balans op door het regionaal risicoprofiel op de stellen. Dat is een inventarisatie en analyse van risico's in onze veiligheidsregio. We stellen het op met partijen als gemeenten, politie, Defensie en het waterschap. Denk bij de inventarisatie van risicovolle situaties bijvoorbeeld aan transportroutes voor het vervoer van gevaarlijke stoffen of inrichtingen waar gevaarlijke stoffen aanwezig zijn. Het regionaal risicoprofiel is de basis voor het beleid en de advisering door de veiligheidsregio.

Effecten en risico's bij incidenten

Ook onze advisering op omgevingsplannen en -vergunningen is risicogericht. Aan de hand van scenario's geven wij aan wat de effecten en risico's zijn van bijvoorbeeld een incident met gevaarlijke stoffen. Wat zijn de gevolgen voor de bereikbaarheid en de bestrijdbaarheid? Zijn de mensen in een gebouw of op een terrein zelfredzaam? Welke maatregelen zoals blusmiddelen zijn nodig en mogelijk? De adviezen hebben een multidisciplinair karakter. Zo benutten we bijvoorbeeld de korte lijnen die we hebben met incidentbestrijding, maar ook de kennis van de lokale medewerkers van Veiligheidsregio IJsselland.

Meer weten?

Heb je vragen over onze rol in de Omgevingswet? Mail met risicobeheersing@vrijsselland.nl.





Advisering bij ontbrandingstoestemming

Veilige vuurwerkshows voor iedereen

Bij een vuurwerkshow staat genieten van het spektakel voorop... en natuurlijk ook de veiligheid. Bij dit soort evenementen wordt professioneel-, theater- of consumentenvuurwerk afgestoken. Dat moet aan strenge regels voldoen.

Voor het afsteken van dit vuurwerk is een zogenaamde ontbrandingstoestemming nodig. De provincie gaat hierover. Het is wettelijk geregeld dat wij de provincie adviseren.

Ontbrandingstoestemming uitgelegd

Bij het verlenen van zo'n ontbrandingstoestemming is het belangrijk dat het publiek en andere aanwezigen voldoende beschermd zijn. Dat geldt ook voor de omgeving van de vuurwerkshow. Daarvoor gelden de standaardvoorwaarden die zijn opgenomen in de 'Regeling bedrijfsmatig tot ontbranding brengen van vuurwerk'. De regels voor vuurwerk zijn onderdeel van de Omgevingswet.

Vooraf bezoeken we de locatie van het vuurwerkevenement. Dan kijken we niet alleen naar standaardvoorwaarden vanuit de Omgevingswet, maar ook met onze 'hulpverleningsbril'.

Aanvullende voorwaarden

Soms is er meer nodig om de veiligheid te garanderen. Er kunnen bijvoorbeeld brandbare materialen in de omgeving aanwezig zijn, of brandbare begroeiing waardoor er in droge perioden gevaar is voor een (natuur-)brand. Vooraf bezoeken we de locatie van het vuurwerkevenement. Dan kijken we niet alleen naar standaardvoorwaarden vanuit de Omgevingswet, maar ook met onze 'hulpverleningsbril'. Is de plek bereikbaar voor hulpdiensten? Is brand er te bestrijden en kan er aan de veiligheidsafstanden worden voldaan? Is er water in de omgeving, bijvoorbeeld een kanaal of een rivier? Bij het afsteken van vuurwerk bij een groot evenement overleggen we met de evenementenadviseurs van de veiligheidsregio.

Meer weten?

Heb je vragen over vuurwerkevenementen?
Mail met risicobeheersing@vrijsselland.nl.





Adviezen over de opslag van vuurwerk

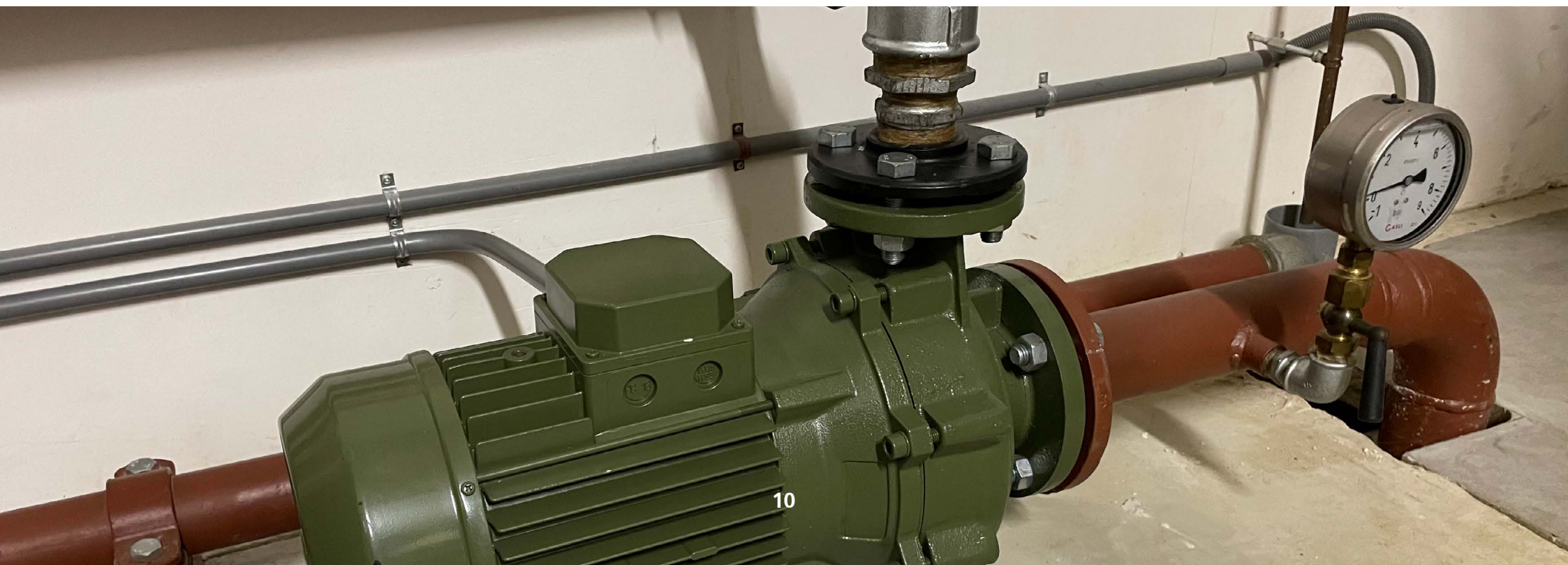
Lessen na Enschede

De vuurwerkkramp in Enschede op 13 mei 2000 was een directe aanleiding voor nieuwe normen voor de opslag van vuurwerk. Om in de toekomst zo'n ramp te voorkomen, is de Omgevingswet gekomen en liggen voorwaarden en bevoegdheden heel duidelijk vast. Onze wettelijke taak is gemeenten en provincie te adviseren over de opslag van consumenten- en professioneel vuurwerk.

Bij opslag van consumenten- en professioneel vuurwerk staat één ding voorop: dit moet écht veilig. De kans op een incident moet zo klein mogelijk zijn. Een verplichting is bijvoorbeeld een sprinklerinstallatie in de opslag. Bij het inrichten van de vuurwerkopslag moeten de specificaties van deze installatie heel precies vastliggen in een uitgangspuntendocument (UPD). Wij toetsen of alles klopt in dit UPD. Daarnaast toetsen we elke vijf

Bij opslag van consumenten- en professioneel vuurwerk staat één ding voorop: dit moet écht veilig.

jaar of de inrichting van de opslag zoals vastgelegd in het UPD nog voldoet aan de stand van de techniek. Het UPD is een van





de belangrijkste bouwstenen voor ons advies aan de gemeente of de provincie. We gebruiken ook onze bouwkundige kennis en de ervaringen die we opdoen bij brand en andere incidenten.

Een verplichting is bijvoorbeeld een sprinklerinstallatie in de opslag. Bij het inrichten van de vuurwerkopslag moeten de specificaties van deze installatie heel precies vastliggen in een uitgangspuntendocument (UPD).

Wanneer adviseren wij?

In onze regio zijn geen opslagen voor professioneel vuurwerk. Wel zijn er opslagen voor consumentenvuurwerk. Als veiligheidsregio adviseren we hierover de gemeenten. Het gaat dan om één of meer opslagen met een hoeveelheid tot 10.000 kilogram. Het gaat dan om fietsenmakers of andere ondernemers die aan het eind van het jaar vuurwerk verkopen. Voor een opslag tot 10.000 kg is een melding nodig, voor grotere hoeveelheden moet de ondernemer een vergunning aanvragen.

Wie is bevoegd?

De gemeente gaat over vuurwerkopslagen tot 50.000 kilogram. Voor een grotere opslag is de provincie het bevoegd gezag. Een vuurwerkopslag met meer dan 50.000 kg is een [Seveso-bedrijf](#).

Inspecties

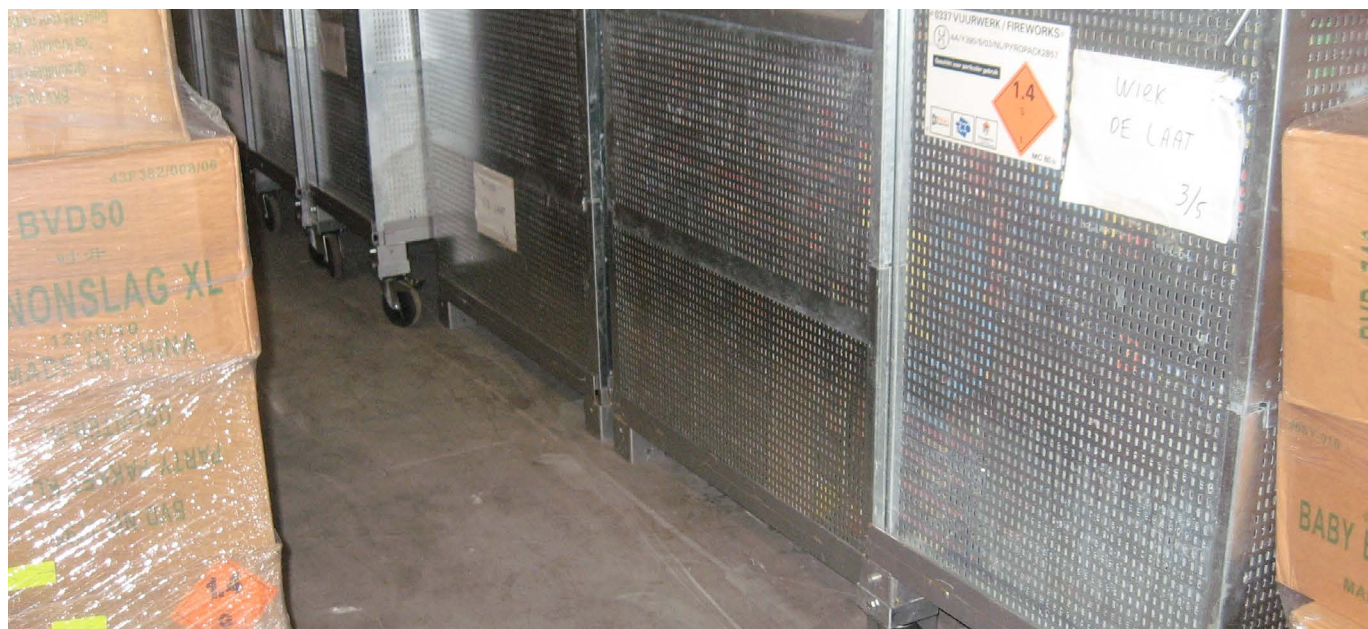
Een gemeente of de provincie kan een vuurwerkopslag aan een inspectie onderwerpen. Een opslagplaats voor vuurwerk mag het hele jaar worden gebruikt. Bouwkundige controles verrichten we ruim voor de verkoopperiode van vuurwerk. Op het veilig gebruik van de inrichting volgt toezicht in de decembermaand – als de verkoop van vuurwerk in volle gang is. Onze vuurwerkspecialisten hebben veel kennis van UPD's, de Omgevingswet en brandveiligheid en sluiten graag bij zulke controles aan. Zo zorgen we er samen voor dat het veilig is en blijft.

De vuurwerkram্প in Enschede

Op 13 mei 2000 ontstond brand bij het bedrijf S.E. Fireworks in de Enschedese wijk Roombeek. Hierbij ontplofte vuurwerk dat lag opgeslagen. Dit leidde tot een kettingreactie waardoor uiteindelijk de centrale bunker, met hierin 177 ton vuurwerk, explodeerde. Bij de vuurwerkram্প in Enschede vielen 23 doden, 950 gewonden en 200 huizen raakten verwoest.

Meer weten?

Heb je vragen over vuurwerkopslag? Mail met risicobeheersing@vrijsselland.nl.





Toezicht en handhaving bij risico's op zware ongevallen

Veiligheid scherp in het vizier

Zijn alle mogelijke maatregelen genomen om de omgeving te beschermen? Kan in geval van een incident de hulpverlening goed functioneren? Precies daar letten we op wanneer we inspecteren bij Seveso-bedrijven. We kijken naar de veiligheid van de industriële processen, brandveiligheid, of het bedrijf voorbereid is op rampenbestrijding en of er noodplannen en stoffenlijsten klaarliggen voor hulpdiensten. Zo houden we scherp in het vizier of en welke veiligheidsrisico's zijn bij ondernemingen die werken met veel gevaarlijke stoffen. We kijken ook of bij bedrijven een bedrijfsbrandweer vereist is.

Alle experts werken samen

In onze veiligheidsregio staan vier 'Seveso-bedrijven' die vallen onder de Omgevingswet (zie kader). Om onze kennis op peil te houden, werken onze inspecteurs samen in een team van de Omgevingsdienst regio Nijmegen (ODRN), de Arbeidsinspectie, waterschappen en met de andere veiligheidsregio's in Gelderland en Overijssel. Onze inspecteurs gaan daar ook langs bij soortgelijke bedrijven. De vijf regio's hebben samen tien specialisten voor industriële veiligheid. Dit zijn inspecteurs met veel ervaring die speciaal zijn opgeleid. De inspecties zijn volgens een jaarlijkse planning, aangekondigd en onaangekondigd. Soms is er een andere aanleiding voor een controle, bijvoorbeeld als er per ongeluk een blusinstallatie is gebruikt of als er een incident is geweest.

Strenge veiligheidseisen

Seveso-bedrijven, maar ook andere bedrijven met verhoogd risico op brand of ongevallen, hebben te maken met strenge eisen

Seveso-bedrijven, maar ook andere bedrijven met verhoogd risico op brand of ongevallen, hebben te maken met strenge eisen voor (brand-)veiligheid.

Seveso-bedrijven en het BRZO

In 1976 vond in Italië een grote ramp plaats: door een ontploffing bij een chemische fabriek in Seveso kwamen hoge concentraties dioxine vrij. Tientallen mensen werden ernstig ziek, tienduizenden dieren stierven. De ramp legde de basis voor de Europese Seveso-richtlijn en nationale regelgeving: de Omgevingswet. De regels – vanaf 2024 onderdeel van de Omgevingswet – zijn bedoeld om de veiligheid te verbeteren bij bedrijven waar grote hoeveelheden gevaarlijke stoffen aanwezig zijn.



voor (brand-)veiligheid. Het kan zijn dat een bedrijfsbrandweer verplicht is. Soms zijn stationaire blusinstallaties zoals schuimblusinstallaties ook een mogelijkheid. De specialist industriële veiligheid beoordeelt dit. De betreffende bedrijven rapporteren wat de bijzondere gevaren zijn voor de openbare veiligheid en schrijven deze uit in scenario's en taakanalyses. Ze leggen ook uit hoe ze ingrijpen bij incidenten, met mobiele of stationaire blusmiddelen.

“Jullie zijn zo duidelijk. Je weet precies waar je aan toe bent!”

Feedback na een inspectie

Wanneer een bedrijfsbrandweer?

Als een bedrijf mobiele blusmiddelen gebruikt, zijn er ook brandweermensen nodig om deze te bedienen. Dat is een reden om een bedrijfsbrandweer te verplichten. Als dit nodig is, stemmen we dit af met andere overheden zoals de Arbeidsinspectie en de verantwoordelijke burgemeester. Onze inspecteurs controleren vervolgens regelmatig of de bedrijfsbrandweer aan alle vereisten (installaties, bemensing en oefeningen) voldoet. Op dit moment is er één bedrijfsbrandweer aangewezen in onze regio.

Elke vijf jaar rapporteren

Minimaal eens in de vijf jaar moeten Seveso-bedrijven een uitgebreid veiligheidsrapport indienen. Hierin staan alle technische en organisatorische maatregelen om veiligheidsrisico's te beheersen om zo zware ongevallen te voorkomen. Het is

een gedetailleerde beschrijving volgens de Seveso-richtlijn. Met daarin de scenario's voor alle mogelijke zware ongevallen met gevaarlijke stoffen, of deze nu veroorzaakt worden in het bedrijf zelf, een gevaar van buitenaf of een natuurramp zoals een overstroming. Het team van specialisten industriële veiligheid beoordeelt het rapport.

Incidentenonderzoek en handhaving

Onze specialisten industriële veiligheid onderzoeken ook ernstige ongevallen, bijna-ongevallen en incidenten waarbij een bedrijfsbrandweer of noodorganisatie is ingezet. In uitzonderlijke gevallen is er groot gevaar geweest voor de omgeving of het brandweerpersoneel, of zijn regels moedwillig overtreden. Het kan ook dat zulke overtredingen aan het licht komen bij reguliere inspecties. Bij ernstige overtredingen van de veiligheidsregels kunnen we sancties opleggen, zoals een boete of het stilleggen van een bedrijf.

Onze toezicht- en handhavingstaken in het kort:

- Inspecties bij Seveso-bedrijven
- Aanwijzing en inspectie van bedrijfsbrandweren
- Incidentenonderzoek
- Beoordeling van veiligheidsrapporten
- Handhaving

Meer weten?

Heb je vragen over Seveso-bedrijven, industriële veiligheid of vereisten voor bedrijfsbrandweer?

Mail met risicobeheersing@vrijsselland.nl.





Transport van gevaarlijke stoffen

Veilig over weg, water en spoor

Gevaarlijke stoffen vervoeren moet met zo min mogelijk risico. Of het nu om transport over het spoor, water of de weg gaat. Welke wegen kun je aanwijzen voor het vervoeren van gevaarlijke stoffen? Hoe zorg je voor een dekkend netwerk? En met welke risico's en scenario's moet je rekening houden? Over zulke vragen denken we graag mee met de provincie en gemeenten.

Onze adviseurs van de brandweer kennen de wegen in de gemeenten. Ze brengen daarom advies uit aan de gemeente of provincie bij aanvragen voor een ontheffing en andere praktische zaken rondom de routing.

Er gelden duidelijke regels voor routes waarlangs vervoerders gevaarlijke stoffen transporteren. Ze zijn er in de eerste plaats om mensen in de omgeving van zulke routes te beschermen. Het risico mag niet hoger zijn dan wat maatschappelijk aanvaardbaar is. Er mogen bijvoorbeeld geen huizen gebouwd worden vlakbij transportroutes voor gevaarlijke stoffen.

Routing gevaarlijke stoffen

Op het Basisnet (zie kader) mag je gevaarlijke stoffen transporteren. Voor andere wegen kunnen provincies en gemeenten bepalen waar

dit transport ook is toegestaan. Dit noemen we routing. Zij letten hierbij op mogelijke risico's van sommige routes. Sommige stoffen zijn routeplichtig. Dat wil zeggen dat vervoerders de verplichte routes moeten volgen. Als de transporteur een route wil volgen over andere wegen dan moet hij een speciale ontheffing aanvragen.

Wij adviseren graag

Welke wegen wil en kun je aanwijzen? Hoe zorg je voor een dekkend netwerk voor de provincie? Welke scenario's en effecten moet je meewegen? Onze adviseurs van de brandweer kennen de wegen in de gemeenten. Bovendien zijn zij vaak op de hoogte van tijdelijke gebeurtenissen zoals evenementen langs de route. Ze brengen daarom advies uit aan de gemeente of provincie bij aanvragen voor een ontheffing en andere praktische zaken rondom de routing.

Het Basisnet

Er is een landelijk netwerk ingesteld voor het vervoer van gevaarlijke stoffen over de weg, binnenwater en het spoor: het Basisnet. Het gaat om rijksinfrastructuur: snelwegen, hoofdwaterwegen en de meeste treinsporen. Doel van het Basisnet is een evenwicht tussen wat belangrijk is voor vervoer van gevaarlijke stoffen, de bebouwde omgeving en de veiligheid van mensen die dicht in de buurt van de infrastructuur wonen, werken of recreëren.



Meer weten?

Heb je vragen over Routing Gevaarlijke Stoffen? Mail met risicobeheersing@vrijsselland.nl.

Brandveiligheid in de
omgevingsvergunning

16



18

Advisering bij complexe
bouwaanvragen



BOUWEN





Brandveiligheid in de omgevingsvergunning

Adviseren over bluswater en bereikbaarheid

Brandveiligheid zou in bouwplannen en omgevingsplannen altijd een belangrijke plek moeten hebben, maar krijgt soms helaas toch te weinig aandacht. Met als gevolg een verhoogd risico op brand en meer ernstige gevolgen door brand. Daarom zetten we maximaal in op het meedenken in vergunningstrajecten. Is een gebouw goed bereikbaar voor hulpdiensten en is er genoeg bluswater in de omgeving?

We hebben alle expertise in huis om gemeenten te helpen met vergunningverlening.

We gebruiken in onze adviezen richtlijnen over bijvoorbeeld de noodzakelijke breedte van wegen, doorgangshoogten, draaicirkels en opstelplaatsen voor brandweervoertuigen. Zulke adviezen geven we ook bij evenementen en voor plannen voor bijvoorbeeld

Goede adviezen over bluswater en bereikbaarheid zijn belangrijk voor een veilige openbare ruimte en daarmee voor alle inwoners van IJsselland.





nieuwe wegen. Daarnaast adviseren we over bluswater: is er voldoende beschikbaar voor brandbestrijding en voor het koelen van installaties en tanks, zoals aanwezig op een industrieterrein? Goede adviezen over bluswater en bereikbaarheid zijn belangrijk voor een veilige openbare ruimte en daarmee voor alle inwoners van IJsselland.

Oog voor risico's

We letten daarnaast ook op andere factoren die invloed hebben op de brandveiligheid. Is er bijvoorbeeld brandbaar materiaal opgeslagen op korte afstand van een gevel? Of blokkeren materialen of geparkeerde auto's de toegang tot brandkranen? Onze adviezen gaan verder dan regels alleen. We gebruiken onze kennis en ervaring om risicogericht te adviseren. Dat helpt om risico's verder te beperken.

Voorschriften voor bluswater

De regels voor brandveiligheid zijn onderdeel van de Omgevingswet. Deze wet regelt dat gemeenten in een omgevingsplan kunnen vastleggen hoeveel bluswater er in een woonwijk aanwezig hoort te zijn. De Omgevingswet bundelt ook andere regelgeving met voorschriften voor bluswater. Bij de toetsing van een omgevingsvergunning en bij ruimtelijke initiatieven kijken we naar de voorschriften die van toepassing zijn op de situatie.

Meer weten?

Kijk [hier](#) voor meer informatie over brandveiligheid in bouw- en omgevingsplannen en de Omgevingswet. Heb je vragen? Mail met risicobeheersing@vrijsselland.nl.





Advisering bij complexe bouw aanvragen

Verder kijken en vroeg meedenken

Vroeg kijken naar brandveiligheid in de vergunningaanvraag voorkomt veel gedoe later in het bouwproces. We kunnen in een vroeg stadium al meedenken over bouwkundige en brandveiligheidsinstallaties. Daarbij overwegen we alternatieve oplossingen om een gebouw te (ver)bouwen en te gebruiken. Zo ontstaat voor de gebruiker een veiliger gebouw. Dat scheelt tijd en geld. Daarom denken we graag mee met gemeenten en omgevingsdiensten bij aanvragen voor (ver)bouwprojecten. Vóór en tijdens de bouw, en soms ook als het gebouw er al staat.

We denken niet bij elk project mee met een gemeente of omgevingsdienst. Als een inwoner een dakkapel wil laten plaatsen, speelt brandveiligheid een minder grote rol. Gaat het om de bouw van een appartementengebouw, ziekenhuis of een bedrijfshal, dan is brandveiligheid belangrijker en brengen we advies uit. Dit doen we op basis van de voorschriften uit de Omgevingswet. Dit soort aanvragen valt onder complexe aanvragen. De landelijke richtlijn Basistakenpakket brandweer omschrijft precies wat wel en wat geen complexe bouw aanvragen zijn.

Meestal zijn vroeg in het planproces betere oplossingen realiseerbaar dan later. Ook voorkom je zo dat we later alsnog op de rem moeten trappen.





Vroeg meedenken

Bij een complexe aanvraag adviseren we overheden, vergunningaanvragers en/of gebruikers van gebouwen in een vroeg stadium. Dat heeft als voordeel dat we op tijd mogelijke knelpunten opsporen. We kijken onder meer

of bouwwerken voldoen aan de eisen voor brand- en rookwerende scheidingsmuren en vluchtroutes. Ook kijken we of incidentbestrijding haar werk goed kan doen. We adviseren niet alleen over gebouwen maar ook over het brandveilig gebruik van terreinen en bijvoorbeeld over de opslag van gevaarlijke stoffen.

Daarnaast kan een advies gaan over het ontwerpen, aanpassen, vervangen of onderhouden van brandveiligheidsinstallaties. Meestal zijn vroeg in het planproces betere oplossingen realiseerbaar dan later. Ook voorkom je zo dat we later alsnog op de rem moeten trappen. Als we later in het planproces niet akkoord kunnen gaan met een plan, zijn oplossingen veel duurder of misschien zelfs niet meer mogelijk.

Verder kijken dan regels

Een gebouw is pas echt brandveilig als de gebruikers ervan zich bewust zijn van veiligheid. Een gang in een appartementengebouw kan volgens de normen breed genoeg zijn. Maar als bewoners er allemaal spullen neerzetten, kan dit gevaar opleveren als ze moeten vluchten bij brand. Dit komt niet doordat het gebouw niet voldoet: de galerij is nog steeds breed genoeg. Het komt doordat de bewoners de galerij niet gebruiken zoals bedoeld. Alles draait om de samenhang tussen de installaties voor brandveiligheid, de bouwkundige kenmerken en het gebruik van het gebouw. Daarom kijken we bij onze adviezen verder dan de regels. We gebruiken onze ervaring en kennis om risicogericht te adviseren. Zo maken we een gebouw samen brandveilig.



Meer weten?

Wil je meer weten over onze advisering voor brandveilige gebouwen? Lees er [hier](#) meer over of mail met risicobeheersing@vrijsselland.nl.

Leerzaam en leuk:
lessen over veiligheid

21



Training brandveiligheid en
voorlichting ouderenhuisvesting

23



Campagnes voor en met studenten

25



Brandcontroles in
de kinderopvang

26



27

Campagne voor veilig
carbide schieten



28

Publiekscampagnes
en voorlichting



30

Voorlichting na brand



31

Samenwerking met
woningcorporaties



VEILIG LEVEN

Leerzaam en leuk: lessen over veiligheid

Jong geleerd...

Wat doe je in een noodgeval? En net zo belangrijk: wat doe je vooral niet? Hoe eerder je hierover leert, hoe beter. We organiseren daarom allerlei activiteiten voor de jeugd. Het liefst in samenwerking met onderwijs, sportclubs, scouting en andere verenigingen. Ontdek hoe wij de jongeren van jouw organisatie kunnen enthousiasmeren en inspireren!

Brandweer op school

Ons doorlopende programma 'Brandweer op school' vergroot het bewustzijn over brandveiligheid bij leerlingen: hoe kunnen ze brand voorkomen en wat kunnen ze doen als er toch brand uitbreekt?

Leren en doen

We bieden kosteloos lesmateriaal aan: werkbladen voor groep 1/2 en werkboekjes met digitaal materiaal voor groep 3/4, groep

"#VetVeilig is helemaal van deze tijd. Het is een doelgerichte game in een flitsend jasje. Het vergt nauwelijks voorbereiding en daardoor super simpel om op te nemen in het lespakket."

Leerkracht Chris





5/6 en groep 7/8. De methode draait niet alleen om leren, maar ook om ontdekken en doen. Voor alle groepen is de opbouw van het lesprogramma gelijk. De opdrachten zijn divers, zodat het materiaal kinderen met verschillende leerstijlen aanspreekt. Een gastles of een uitstapje naar de kazerne is een perfecte aanvulling hierop. In samenwerking met team GHOR bieden we tijdens zo'n les of excursie een workshop levensreddend handelen aan. Online gastlessen zijn ook mogelijk.

Overige voorlichting

We bereiken de jeugd ook op andere manieren. We komen voor voorlichting bij sportclubs, scouting en andere verenigingen voor kinderen. Daarnaast komen we ook in de klas op middelbare scholen.

#VetVeilig

Maak kennis met [onze online game](#) die je met de hele klas speelt. DJ Tom van der Weerd (Qmusic) en Elbert Smelt (Zapp) presenteren het spel. In #VetVeilig leren leerlingen spelenderwijs over hoe te handelen bij brand en bij medische noodgevallen en het alarmeren van hulpdiensten. Ze krijgen steeds verschillende keuzes voorgelegd en moeten snel beslissen wat de veiligste optie is. Lukt het ze op tijd om de familie Bos veilig te stellen?

Meer weten?

Benieuwd naar de mogelijkheden voor brandweer op school?
Of wil je meer weten over ons andere aanbod voor de jeugd?
Mail met risicobeheersing@vrijsselland.nl.





Training brandveiligheid en voorlichting ouderenhuisvesting

Veilig zelfstandig wonen

Het is fijn als ouderen lang en vitaal zelfstandig kunnen blijven wonen. Hierbij is (brand)veiligheid in huis een belangrijk aandachtspunt. Wij trainen wijkverpleegkundigen en vrijwilligers die huisbezoeken brengen, zodat zij bewoners goed kunnen adviseren. De boodschap is telkens: brandveiligheid en zelfstandig blijven wonen gaan hand in hand.

Sinds 2017 werken we hiervoor samen met Vitaal & Veilig Thuis in Zwolle en Staphorst, van stichting WIJZ Welzijn. In dit project bezoeken vrijwilligers zelfstandig wonende ouderen. Tijdens zo'n bezoek krijgt de vrijwilliger een beeld van de fysieke en mentale gesteldheid van de zeventigplusser in kwestie. Verder kijken vrijwilliger en bewoner samen naar de veiligheid in de woning. Ze hebben het hierbij ook over brandveiligheid.

Trainingen

Wij trainen de vrijwilligers van WIJZ. In deze training krijgen ze de basis van brandveiligheid in de vingers, zodat ze weten waar ze op moeten letten tijdens een huisbezoek. Het doel hiervan is dat de vrijwilliger brandgevaarlijke situaties kan beoordelen en een goed advies kan geven over hoe deze te voorkomen. Treffen ze een complexe, brandonveilige situatie

De wijkverpleegkundigen zijn zeer positief over dit project. Ze kijken beter om zich heen als ze kennismaken met een nieuwe cliënt.

aan? Of geeft de bewoner aan een gesprek te willen met de brandweer? Dan brengen we zelf een huisbezoek.

IJsselheem en Windesheim

We bundelen ook de krachten met thuiszorgorganisatie IJsselheem, in het project "Veiligheid bij ouderen thuis". Studenten van Hogeschool Windesheim deden een onderzoek naar brandveiligheid bij ouderen thuis en de rol van de wijkverpleegkundige hierin. Voorafgaand aan het onderzoek hebben de studenten een training brandveiligheid bij ons gevolgd. Die kennis hebben zij toegepast bij huisbezoeken aan ouderen in Zwartsluis, die wijkzorg van IJsselheem ontvangen. De studenten werkten nauw samen met de plaatselijke wijkverpleegkundigen van IJsselheem.

Meer bewustzijn

De wijkverpleegkundigen zijn zeer positief over dit project. Zij zijn zich nu veel bewuster van brandveiligheid. Ze kijken beter om zich heen als ze kennismaken met een nieuwe



cliënt. Bij het onderzoek is ook een vragenlijst over veiligheid ontwikkeld. Deze lijst biedt de wijkverpleegkundigen een goed uitgangspunt om samen met de cliënt aan de slag te gaan met veiligheid in huis. Een ander pluspunt is dat door de samenwerking de deelnemende organisaties veel kennis deelden.

Voorlichting aan verenigingen en op evenementen

We geven regelmatig voorlichting aan ouderenverenigingen

en ouderenbonden. Ook komen we in woongebouwen waar veel senioren wonen. Zodat we samen met de bewoners kritisch kunnen kijken naar gevaarlijke situaties en het voorkomen ervan. Hiervoor zoeken we contact met verenigingen van eigenaren. We zijn daarnaast aanwezig op diverse beurzen en evenementen gericht op ouderen, zoals de Blijf Mobiel Beurs, de Dag van de Mantelzorg en braderieën. De boodschap is telkens: brandveiligheid en zelfstandig blijven wonen gaan hand in hand.

Meer weten?

Heb je vragen over onze voorlichting rondom ouderenhuisvesting? Mail met risicobeheersing@vrijsselland.nl.



Campagnes voor en met studenten

Brandveilig op kamers wonen

Bewoners van studentenhuizen vinden de brandveiligheid onder de maat. Wij zijn het daar helemaal mee eens. Samen met Studenten Overleg Orgaan Zwolle (SOOZ) vragen we daarom aandacht voor dit onderwerp om studenten bewust te maken van brandgevaar. Zo zorgen we er bijvoorbeeld met teksten op bierviltjes voor dat studenten beter weten wat ze moeten doen bij incidenten.

Posters, flyers, bierviltjes

We hebben nauw contact met SOOZ over de bewustwordingscampagnes en overleggen daarnaast met Deltion College en studentenhuysvesters DUWO en SSH. In samenspraak met hen organiseren we met SOOZ voorlichtingsactiviteiten. Onder de noemer 'VOK! – Veilig op Kamers' zetten we bijvoorbeeld posters, flyers en bierviltjes in om studenten bewust te maken van de brandgevaaren die horen bij wonen op kamers.

Samenwerking met Landstede

We werken ook samen met de opleiding 'Veilig & Beschermd' van MBO Landstede, met de intentie om de samenwerking uit te breiden naar andere opleidingen. In het schooljaar 2021-2022 doorlopen 150 eerstejaars studenten Veilig & Beschermd workshops op de brandweerkazerne. Zo krijgen de studenten een indruk van wat de veiligheidsregio

Zo krijgen de studenten een indruk van wat de veiligheidsregio doet en hoe we het veiligheidsbewustzijn willen vergroten.

doet en hoe we het veiligheidsbewustzijn willen vergroten. De studenten doorlopen als voorbereiding op deze dagen de lesmodule 'Uit de brand!'.

Brand in studentenhuizen

In 2019 waren er in Zwolle verschillende branden in studentenhuizen. Studenten Overleg Orgaan Zwolle (SOOZ) deed onderzoek waaruit bleek dat veel studenten de brandveiligheid zelf als onvoldoende ervaren. Het initiatief van SOOZ was voor ons aanleiding om de samenwerking aan te gaan.

Meer weten?

Heb je vragen over campagnes rondom brandveiligheid voor en met studenten? Mail met risicobeheersing@vrijsselland.nl.





Brandcontroles in de kinderopvang

Veilig onder de pannen

Jonge kinderen zijn een groot deel van de week buitenshuis onder de pannen: op school en ook in de kinderopvang. De veiligheid van je kind staat voorop. Daarom zien we toe op de brandveiligheid van kinderdagverblijven, buitenschoolse opvang en gastouderopvang.

De brandweer controleert periodiek de brandveiligheid op scholen, maar ook op kinderdagverblijven en buitenschoolse opvang. In sommige gevallen voert de gemeente deze controles uit. Zo'n bezoek is een mooie aanleiding om brandveiligheid opnieuw onder de aandacht te brengen in het team van medewerkers.

Controles bij gastouders

Ook in de gastoudervang ligt brandveiligheid onder de loep. Toezichthouders van de GGD komen regelmatig bij gastouders over de vloer. Zij kijken of kinderen er in een veilige omgeving worden opgevangen. Wij geven onze collega's van de GGD

Zo'n bezoek is een mooie aanleiding om brandveiligheid opnieuw onder de aandacht te brengen in het team van medewerkers.

regelmatig voorlichting over de nieuwste ontwikkelingen in brandveiligheid. Daarnaast hebben we een handige checklist voor deze controlebezoeken bij gastouders.

Meer weten?

Heb je vragen over brandveiligheid in de kinderopvang?

Mail met risicobeheersing@vrijsselland.nl.



Campanje voor veilig carbid schieten

Knallen met de BOCK

Het traditionele carbidschieten geeft tijdens de jaarwisseling naast de hardste knallen een hoop plezier en gezelligheid. Door aandacht te schenken aan veiligheid, blijft het ook gezellig. We doen daarom mee aan de BOCK-campagne.

Voor een toeschouwer is een knal al gauw 100 decibel, de trommelvliezen van de carbidknallers zelf krijgen soms 130 schadelijke decibellen te verwerken.

BOCK staat voor Bewust Oplettende Carbid Knaller. De campagne, die in 2015 in Groningen en Drenthe is gestart, heeft tot doel dat bij het knallen in elk geval één persoon let op de veiligheid. Deze ziet toe op het gebruik van gehoorbescherming en veiligheidsbrillen en houdt het publiek op afstand.

Blijvende gehoorschade

Bij carbidschieten kunnen de knallen gehoorschade opleveren. Voor een toeschouwer is een knal al gauw 100 decibel, de trommelvliezen van de carbidknallers zelf krijgen soms 130 schadelijke decibellen te verwerken. Daarom is bescherming van het gehoor zo belangrijk. Er was nog een andere aanleiding voor de BOCK-campagne: een opvallende toename van het aantal ongelukken met carbid schieten, met vaak ernstige brandwonden tot gevolg.

Ludiek in gesprek met carbidknallers

Sinds 2018 zijn wij aangesloten bij de campagne en geven we veiligheidstips aan carbidknallers. Dit doen we in nauwe samenwerking met gemeenten in Veiligheidsregio IJsselland. We proberen met ludieke middelen het gesprek aan te gaan met de doelgroep. Een aansprekend resultaat van de samenwerking is bijvoorbeeld het nummer 'Wie is de Bock' van de band Mooi Wark, met een [YouTube-clip vol veiligheidstips](#).



Bewust Oplettende Carbid-Knaller

Meer weten?

Heb je vragen over veilig carbidschieten?
Mail met risicobeheersing@vrijsselland.nl.





Publiekscampagnes en voorlichting

Veiligheid voor iedereen

We brengen het belang van veiligheid en preventie graag voor het voetlicht voor een algemeen publiek. Of het nu via een campagne is in een themamaand, voorlichting bij evenementen of open dagen op de brandweerkazerne... We grijpen iedere kans aan om Nederland meer risicobewust te maken!

We doen jaarlijks in februari mee aan de landelijke koolmonoxidecampagne. Koolmonoxide, ook bekend als CO, staat bekend als een sluipmoordenaar. Je ziet of ruikt het gas niet. Maar bij inademing kan het ernstige lichamelijke gevolgen hebben.

Jaarlijks overlijden in Nederland gemiddeld tot vijftien personen door koolmonoxidevergiftiging. Enkele honderden belanden in het ziekenhuis.

Jaarlijks overlijden in Nederland gemiddeld tot vijftien personen door koolmonoxidevergiftiging. Enkele honderden belanden in het ziekenhuis. Een koolmonoxidevergiftiging kan echt iedereen

Koolmonoxide op het spreekuur

Speciale aandacht schenken we aan voorlichting over koolmonoxide voor huisartsen. Het komt voor dat zij bij patiënten de verkeerde diagnose stellen, omdat de symptomen van CO-vergiftiging veel lijken op die van griep. We proberen huisartsen hiervan bewust te maken. We werken hiervoor samen met de GGD. De CO-voorlichting onder huisartsen ontstond in onze veiligheidsregio en is inmiddels in het hele land overgenomen.





overkomen. De campagnemaand maakt mensen bewust van de risico's en hoe je een CO-vergiftiging kunt voorkomen.

Brandpreventieweken

In oktober zijn de landelijke Brandpreventieweken. Wij sluiten hier altijd bij aan. We zijn vooraf betrokken bij de campagne, door over campagnethema's input te leveren. We proberen een regionaal tintje aan de campagne te geven. We deelden bijvoorbeeld rookmelders uit via de voedselbanken in onze regio toen de Brandpreventieweken hierover gingen. Ook plaatsen we advertenties in de lokale huis-aan-huis bladen.

Open dagen lokale brandweerposten

De open dagen van de verschillende brandweerposten in onze regio zijn altijd populair. Het publiek maakt dan kennis met de verschillende facetten van de brandweer en de veiligheidsregio. De nadruk ligt hierbij meestal op het betere bluswerk, de repressieve kant van de brandweer. We geven ook aandacht aan risicobeheersing, zodat bezoekers zich bewust worden van preventie en de risico's van brand. Hiervoor hebben we allerlei materiaal klaarliggen dat beschikbaar is voor de open dag op de brandweerpost.

In gesprek op evenementen

We staan door het jaar heen op verschillende lokale evenementen zoals braderieën en jaarmarkten om voorlichting te geven over (brand)veiligheid. Een mooie gelegenheid om één-op-één in gesprek te gaan met inwoners. Ze kunnen vragen stellen over bijvoorbeeld veiligheid in de eigen woonomgeving. De gesprekken leiden tot een groter veiligheidsbewustzijn bij het algemene publiek.



Meer weten?

Heb je vragen over onze publieksvoorlichting?

Mail met risicobeheersing@vrijsselland.nl.



Voorlichting na brand

Verder na de schrik

Nieuws over brand in de wijk verspreidt zich als een lopend vuurtje. Het maakt altijd indruk op omwonenden en roept vragen op. Wat is er precies gebeurd? Hoe (brand)veilig is het bij mij? En bij mijn burens? Deze zorgen nemen we serieus door kort na een brand met wijkbewoners in gesprek te gaan.

Bij een schoorsteenbrand verspreiden we een boodschap over wat de buurtbewoners zelf kunnen doen om schoorsteenbranden te voorkomen.

Na een brand organiseren wij bijeenkomsten in de wijk. Zo krijgen bewoners uitgebreid de gelegenheid om vragen te stellen. Eventuele onrust kunnen we snel (voor het grootste deel) wegnemen. Hiermee vergroten we ook het veiligheidsbewustzijn en de zelfredzaamheid van de buurtbewoners. Een voorlichtingsbijeenkomst organiseren we altijd in goed overleg met de hulpdiensten en de gemeente.

Online voorlichting

De afgelopen tijd hebben we vanwege covid-19 geen fysieke bijeenkomsten georganiseerd. Wel hebben we een online variant

ontwikkeld. Na een brand verzenden we binnen een straal van één kilometer van het bewuste adres informatie via Facebook en Instagram.

Maatwerk

De berichten zijn maatwerk: ze sluiten aan bij de situatie en het type brand dat plaatsvond. Bij een schoorsteenbrand verspreiden we een boodschap over wat de buurtbewoners zelf kunnen doen om schoorsteenbranden te voorkomen. Er zit altijd een link bij het bericht naar de website van de brandweer. Voor vragen verwijzen we naar het WhatsApp-nummer dat we speciaal voor deze voorlichting in het leven hebben geroepen. Uit onderzoek blijkt dat de online boodschappen goed worden bekeken.

Meer weten?

Heb je vragen over voorlichting na brand?
Mail met risicobeheersing@rijsselland.nl.



Samenwerking met woningcorporaties

Rookmelders voor huurders

Vanaf juli 2022 zijn rookmelders verplicht in elk huis. Ook in huurwoningen. De eigenaar van een gebouw is verantwoordelijk voor plaatsing en onderhoud van rookmelders. Hoeveel moet je er installeren? En op welke plekken? Hierover denken wij mee met woningcorporaties.

In het beste geval helpen huurders mee en houden zij ook in de gaten of de rookmelders goed functioneren. Zo wordt brandveiligheid en -preventie een onderwerp van iedereen.

We bieden een online lesmodule aan voor medewerkers van woningcorporaties. De lesmodule is primair bedoeld voor huismeesters en onderhoudsmedewerkers. Zij krijgen uitgebreide informatie over de werking en het belang van rookmelders, de plaatsing en het gebruik ervan. Zo wordt uitgelegd welke eisen aan rookmelders worden gesteld, op welke plekken rookmelders belangrijk zijn en hoe je ze installeert.

Bewoners meekrijgen

De lessen schenken ook aandacht aan bewoners. De corporatiemedewerkers krijgen tips over hoe je de bewoners op

de hoogte brengt van het belang van rookmelders. In het beste geval helpen huurders mee en houden zij ook in de gaten of de rookmelders goed functioneren. Zo wordt brandveiligheid en -preventie een onderwerp van iedereen.

Meer weten?

Heb je vragen over de online lesmodule over rookmelders? Mail met risicobeheersing@vrijsselland.nl.





Adviezen over brandveiligheid bij grote bezoekersaantallen

33



Ondersteuning bij wettelijke toezichttaken van gemeente

35



Risicogericht adviseren over brandveiligheid

37



Toezicht op brandveiligheid... op afstand

39



41 Brandveiligheid in zorginstellingen



43 Keurmerk Veilig Ondernemen



44 Aanpak Veilig Buitengebied



GEBRUIK EN TOEZICHT

Adviezen over brandveiligheid bij grote bezoekersaantallen

Samenwerken voor veilige evenementen



Het Bevrijdingsfestival in Zwolle, het Dickens Festijn in Deventer, de bloemencorso's in de gemeente Steenwijkerland en de Ommer Bissingh jaarmarkt in de gemeente Ommen. Zomaar een greep uit een aantal evenementen in onze veiligheidsregio. Het zijn er elk jaar honderden, groot en klein. Wij adviseren organisatoren en gemeenten over de veiligheid ervan. Zo zorgen we samen voor een evenement zonder zorgen!

Ook in de verdere voorbereidingen van een evenement leveren onze evenementenadviseurs een bijdrage. Ze zorgen ervoor dat onze brandweerposten op de hoogte zijn en weten van mogelijke risico's bij een evenement.

We brengen gevraagd en ongevraagd advies uit aan gemeenten over de evenementenveiligheid. De evenementenadviseurs van Brandweer IJsselland kijken onder meer naar de brandveiligheid en de bereikbaarheid van het evenement. Ze signaleren trends en ontwikkelingen rondom evenementenveiligheid. Daarbij vragen

zij zich af: kunnen hulpdiensten op de juiste manier ingrijpen bij een incident? En kunnen medewerkers en bezoekers zichzelf snel in veiligheid brengen bij bijvoorbeeld brand? Is de situatie bij een incident beheersbaar?

Evenementen-ABC

De gemeente bepaalt welke behandeling een aanvraag voor een evenement krijgt. Hierbij is er een onderscheid tussen drie soorten evenementen. A-evenementen zijn reguliere kleinschalige evenementen waarbij de gemeente de aanvraag zelf afhandelt. Bij B- en C-evenementen (dat zijn aandacht- respectievelijk risicovolle evenementen) vraagt de gemeente advies van hulpdiensten. Wanneer er sprake is van C-evenementen behandelen de samenwerkingspartners deze in een multidisciplinaire werkgroep. Kenmerkend is een integrale benadering: de gemeente kijkt met veiligheidspartners of hulpdiensten zoals de brandweer, politie en GHOR naar de veiligheid van het evenement, samen met de organisator. We werken samen aan veilige evenementen, door met alle betrokken partijen de risico's te bespreken.



Verdere voorbereiding

Ook in de verdere voorbereidingen van een evenement leveren onze evenementenadviseurs een bijdrage. Ze zorgen ervoor dat onze brandweerposten op de hoogte zijn en weten van mogelijke risico's bij een evenement. We zijn erbij als samenwerkingspartners ter voorbereiding een zogeheten doorleefsessie houden, waarbij mogelijke risico's in scenario's worden nagelopen. Daarnaast bekijken wij de evenementenlocaties samen met onze partners. In de meeste gemeenten zijn we vaste deelnemer bij een schouw en controleren we of er is voldaan aan de vergunningsvoorwaarden.

Evaluatie

Na afloop van het evenement zijn wij ook bij de evaluaties met de organisator, de gemeente, andere hulpdiensten en partijen. Leerpunten nemen we mee naar een eventuele volgende editie en passen we toe bij andere evenementen. Zo blijven wij onze adviezen ook verbeteren.

Ondersteunende informatie

We stellen onze kennis en ons netwerk beschikbaar aan gemeenten en andere partners. We houden relevante ontwikkelingen voor onze adviezen bij in ons zaakstelsel IJVI. Ook gebruiken we ons digitale platform LiveEvents. Dat is onze online applicatie die het proces rondom evenementen ondersteunt. Van het classificeren van risico's, advisering en operationele voorbereiding tot aan de evaluatie. Veiligheidsregio IJsselland stelt daarnaast voor de gemeenten een [evenementen toolkit](#) beschikbaar.



Meer weten?

Heb je vragen over (brand)veiligheid bij evenementen? Mail met risicobeheersing@vrijsselland.nl.



Ondersteuning bij wettelijke toezichttaken van gemeente

Controleer op naleving van de voorschriften voor brandveiligheid

Ga je bouwen of verbouwen? Dan zul je moeten voldoen aan allerlei eisen. Een bouwwerk dat hieraan voldoet levert veel minder gevaar op voor alle gebruikers en de omgeving. De regels liggen vast in de Omgevingswet. Gemeenten zijn verantwoordelijk voor toezicht op de naleving van de voorschriften en handhaving. Zij vragen ons regelmatig te helpen bij dit toezicht als het gaat over brandveiligheid.

Vergunning nodig?

De overheid stelt gebruikseisen aan gebouwen die gebruikt worden als bijvoorbeeld hotel, school of kinderdagverblijf. Er kan een omgevingsvergunning brandveilig gebruik nodig zijn. Het gaat dan om gebouwen waarin bedrijfsmatig meer dan tien personen overnachten, en om dagverblijven voor meer dan tien personen jonger dan twaalf jaar of met een lichamelijke of

De brandweer bezoekt gebouwen voor controles op bouwkundige en installatietechnische onderdelen en gaat tijdens zo'n bezoek ook het gesprek aan over het brandveilig gebruik.





verstandelijke handicap. In andere gevallen kan het verplicht zijn om een gebruiksmelding te doen.

Controle door de brandweer

Toezicht op en het handhaven van brandveiligheid is een taak van gemeenten. Vaak schakelen zij de brandweer in om hierbij te ondersteunen. De brandweer bezoekt gebouwen voor controles op bouwkundige en installatietechnische onderdelen en gaat tijdens zo'n bezoek ook het gesprek aan over het brandveilig gebruik. Zo ondersteunen we gemeenten in deze wettelijke taak. Meestal is één controle voldoende, soms komen we vaker terug. Soms verandert de gebruiksfunctie van een gebouw of de indeling. Denk ook bijvoorbeeld aan het tijdelijk gebruik als noodopvang voor asielzoekers of arbeidsmigranten. Daarnaast kunnen we een controle uitvoeren als er twijfel bestaat over de brandveiligheid of bijvoorbeeld bij een grootschalige verbouwing. Ook deze controles voeren we uit in overleg en samen met de gemeente.

Brandveiligheid in voorschriften

De Omgevingswet bevat veel voorschriften voor brandveiligheid. Bij brand moet het risico op slachtoffers bijvoorbeeld zo klein mogelijk zijn. Mensen moeten zich op tijd in veiligheid kunnen brengen. Brand mag niet te makkelijk over slaan op andere panden. Het moet beheersbaar zijn. Ook gaat de Omgevingswet over energiezuinigheid en milieubelasting. Zo moet nieuwbouw goed geïsoleerd zijn met deugdelijke ventilatie.



Meer weten?

Wil je meer weten over eisen aan brandveiligheid in de Omgevingswet en omgevingsvergunningen? Lees er [hier](#) meer over of mail met risicobeheersing@vrijsselland.nl.

Risicogericht adviseren over brandveiligheid

Meer dan alleen regels



De kijk op brandveiligheid is de laatste jaren verschoven van 'regelgericht' naar 'risicogericht'. De aanleiding? Branden in gebouwen die weliswaar aan de regels voldeden, maar waarbij er toch grote schade of letsel ontstond. Dat willen we natuurlijk voorkomen. Daarom adviseren we over meer dan alleen de regels voor brandveiligheid. We maken gebruik van onze ervaring die we opdoen bij het bestrijden van incidenten.

Met een risicogerichte blik op adviseren bedoelen we een bredere kijk op veiligheid. Wettelijke eisen dekken niet alle risico's bij brand af. Een gebouw en buurpercelen kunnen grote schade oplopen of verloren gaan, maar de veiligheid van mensen staat eigenlijk altijd voorop. De vraag is wat het maatschappelijk geaccepteerde risico precies is. Daarom spreken we met eigenaren van gebouwen en overheden graag over restrisico's: welk risico zijn ze bereid te nemen en welke extra maatregelen zijn er mogelijk om risico's verder te verkleinen?

Regels verrijken

De regels voor brandveiligheid laten we niet los. De brandweer blijft hierop controleren. Daarnaast is er meer nadruk op de rol van de brandweer als risicogericht adviseur. Meer regels leiden niet per definitie tot meer veiligheid, maar je kunt de bestaande regels wel verrijken met een meer risicogerichte benadering. Optimale veiligheid bereik je eerder als je gedrag gunstig kunt beïnvloeden en het bewustzijn rondom veiligheid vergroot.

Het complete verhaal

Bij ons is kennis aanwezig over de regels. We hebben ook ruime ervaring over het optreden van hulpdiensten en alle voorbereidingen, toepassing en interpretatie die nodig zijn om reddend op te treden. We kijken naar kenmerken van gebouwen, hoe branden ontstaan en zich ontwikkelen en hoe mensen zich gedragen in risicovolle situaties. Daarbij letten we op (de invloed van) de omgeving en wat hulpdiensten kunnen doen om risico's te beheersen. Dat leidt tot scenario's en een analyse van kansen en effecten bij incidenten. In een risicogericht advies gebruiken we dit complete verhaal. Daarom zijn wij bij uitstek de partij om over dit complete verhaal in dialoog te gaan.

We kijken naar kenmerken van gebouwen, hoe branden ontstaan en zich ontwikkelen en hoe mensen zich gedragen in risicovolle situaties. Daarbij letten we op (de invloed van) de omgeving en wat hulpdiensten kunnen doen om risico's te beheersen.

Advisering aan gemeenten en inwoners

Wij adviseren gemeenten over brandveiligheid, bijvoorbeeld bij omgevingsvergunningen en evenementen. Daarnaast gaan we ook graag in gesprek met burgers, instellingen en bedrijven over dit onderwerp. Waar we kunnen adviseren we – gevraagd en ongevraagd – over brandrisico's en -preventie.

Meer weten?

Heb je vragen over risicogericht adviseren?
Mail met risicobeheersing@vrijsselland.nl.





Toezicht op brandveiligheid... op afstand

Brandveilig wonen? Doe de check!

Onze brandweerlieden kunnen niet altijd en overal waken over de veiligheid. Als bewoner of gebruiker van een gebouw ben je in eerste instantie zelf verantwoordelijk voor de brandveiligheid. Om zoveel mogelijk mensen wegwijs te maken, hebben we [een handige checklist](#) ontwikkeld.

Of het nu een eenvoudige rookmelder is of een geavanceerd systeem voor een brandalarm, in elk gebouw zijn

voorzieningen om brand te voorkomen, te beperken en om veilig te kunnen vluchten. Ze zorgen ervoor dat brand in een vroeg stadium wordt ontdekt. Moderne systemen maken het mogelijk om zelfs op afstand een oogje in het zeil te houden. Er zit alleen wel een grens aan de mate waarin een overheid kan waken over brandveiligheid via zulke systemen. Het kan niet ongelimiteerd en overal. Daarnaast blijven gebruikers van een gebouw zelf ook verantwoordelijk.

We staan altijd klaar om te adviseren als de check uitkomsten oplevert die aandacht vragen.

Actief betrekken

Met een checklist betrekken we bewoners en andere gebruikers van gebouwen actief bij brandveiligheid. Ze





kunnen de check doen door via een link een persoonlijke, afgeschermdede digitale vragenlijst in te vullen. Hiervoor hebben we ook een handige [app voor Android](#). De nadruk ligt op het gebruik van het gebouw. Je krijgt vragen over vluchtroutes, de aanwezigheid van voorzieningen zoals blussers en andere installaties voor brandveiligheid.

Tips bij het invullen

Het is handig om vooraf te inventariseren welke maatregelen er genomen zijn. Houd relevante documenten bij de hand. Dan gaat het invullen van de vragenlijst sneller en makkelijker.

We adviseren graag

Is er wat onduidelijk of schort het aan sommige veiligheidsvoorzieningen? We staan altijd klaar om te adviseren als de check uitkomsten oplevert die aandacht vragen. De brandweer kan verdiepende vragen stellen of een afspraak maken voor een bezoek aan het gebouw.

Meer weten?

Wil je checken of in jouw huis of kantoor de brandveiligheid op orde is? Of heb je vragen over toezicht op afstand? Mail met risicobeheersing@vrijsselland.nl.





Brandveiligheid in zorginstellingen

Op Veiligheidsexpeditie!

Zorginstellingen hebben in de regel de brandveiligheid goed op orde. Toch is het verstandig om – in overleg met ons – preventie op een nog hoger plan te krijgen. Daarom hebben we de Veiligheidsexpeditie in het leven geroepen. Tijdens deze expedities leren we samen van elkaar.

Tijdens de Veiligheidsexpeditie komen we langs bij instellingen zoals verpleeghuizen, woonlocaties en behandelcentra. Onze mensen van de brandweer gaan samen met vertegenwoordigers van de zorgorganisatie, cliënten en eventueel de gemeente op inspectie. Zo ontstaat er een duidelijk beeld van wat al goed is geregeld rondom brandveiligheid en wat nog beter kan.

Bewustwording

Instellingen krijgen handvatten om concrete stappen te zetten. De verschillende partijen leren bovendien van de samenwerking en elkaars inzichten. Ze bespreken het belang van brandveiligheidsvoorschriften, de noodzakelijke regels in de dagelijkse praktijk, eventuele Arbo-technische aspecten en

Bewustwording, inzicht en zelfredzaamheid van mensen krijgen dankzij de Veiligheidsexpeditie een nog prominentere rol.





de kennis en vaardigheden rondom veiligheidsmaatregelen in de eigen organisatie. Er kunnen dilemma's over brandveiligheid op tafel komen. Zo kunnen we direct mogelijke oplossingen bespreken.

Risicogerichte route

We kiezen voor een risicogerichte route tijdens onze expedities. Met regelgeving alleen heb je nog geen veilig gebouw: werknemers of bewoners kunnen door verkeerd gebruik ervan alsnog grote risico's lopen. Daarom is het goed als mensen in een zorginstelling op verschillende niveaus kennis en ervaring met elkaar delen. Zo wordt iedereen beetje bij beetje zelfredzaam.

Leren van de Veiligheidsexpeditie

Het mooie is dat wij tijdens onze expedities ook leren van cliënten en medewerkers. De kennis die we hierover opdoen, komt van pas bij het ontwikkelen van nieuwe instrumenten die inzicht bieden in de brandveiligheid van zorginstellingen. Het grote voordeel: er komt steeds meer samenhang tussen bouwkundige, technische en organisatorische voorwaarden voor brandveiligheid. Bewustwording, inzicht en zelfredzaamheid van mensen krijgen dankzij de Veiligheidsexpeditie een nog prominentere rol.

Meer weten?

Interesse in de Veiligheidsexpeditie?

Mail risicobeheersing@vrijsselland.nl.

**Meer weten?**

Vragen over het Keurmerk Veilig Ondernemen en onze rol hierin? Kijk op www.hetccv.nl of mail met risicobeheersing@vrijsselland.nl.

Keurmerk Veilig Ondernemen

Brandveilige bedrijvigheid

Als ondernemer ben je gebaat bij veiligheid. Om een aantrekkelijke omgeving voor je bedrijf te waarborgen, is er het Keurmerk Veilig Ondernemen (KVO). Wij zijn actief betrokken bij het keurmerk, door ondernemers te adviseren over brandveiligheid op onder meer bedrijventerreinen en in winkelgebieden.

Ondernemers hebben baat bij een veilig bedrijventerrein. Voor het personeel levert dit een fijne werkomgeving op. Het zorgt voor minder bedrijfsschade. Ook is het Keurmerk goed voor het imago van het bedrijventerrein. Dat versterkt de concurrentiepositie. Daarnaast kan het geen kwaad om goede banden te hebben met gemeente, politie en brandweer.

Publiek-private samenwerking

Het KVO is ontwikkeld door Centrum voor Criminaliteitspreventie en Veiligheid. Het keurmerk is ontstaan vanuit een publiek-private samenwerking. Ondernemers kunnen niet in hun eentje problemen rondom onveiligheid aanpakken. Tegelijkertijd is het voor instanties als de gemeente, politie en brandweer prettig als ze met hen kunnen samenwerken.

Gestructureerd werken aan veiligheid

Het keurmerk maakt het mogelijk om op een gestructureerde manier de veiligheid te verbeteren in winkelgebieden, bedrijventerreinen, buitengebieden en uitgaansgebieden.



Ondernemers kunnen niet in hun eentje problemen rondom onveiligheid aanpakken. Tegelijkertijd is het voor instanties als de gemeente, politie en brandweer prettig als ze met hen kunnen samenwerken.

Zodra de partijen bij elkaar zijn gebracht, brengen zij de veiligheidssituatie in kaart en selecteren ze maatregelen om de veiligheid te verbeteren. We overleggen regelmatig met ondernemers. Daarnaast zijn er gezamenlijke oefeningen, schouwen en geven we voorlichting. Zo zorgen we samen voor een veilige leefomgeving.

Brandveiligheid

De brandweer adviseert binnen het KVO over de brandveiligheid van bedrijven en de terreinen waarop de bedrijven staan. Bijvoorbeeld in de decembermaand, over zaken als feestverlichting en het plaatsen van kerstbomen. Daarnaast neemt de brandweer ondernemers mee in hoe ze brandveilig kunnen omgaan met hun gebouw.



Aanpak Veilig Buitengebied

Duidelijkheid over preventie stalbranden

Helaas bleken stalbranden de laatste jaren een terugkerend fenomeen. Bij dit soort branden laten al snel veel dieren het leven. De maatschappelijke impact is groot. Daarom besteden we extra aandacht aan de brandveiligheid van veestallen.

Stalbranden hebben natuurlijk gevolgen voor de directe omgeving en veroorzaken daarnaast onrust in de hele samenleving.

Er zijn al tal van regels en voorwaarden voor de brandveiligheid van stallen. Het naleven hiervan lijkt door de jaren heen verwaterd. De oorzaak van brand blijkt vaak gebrekkige elektra, waardoor kortsluiting ontstaat. De uitbreiding van brand verloopt snel omdat gebruikte (isolatie)materialen niet voldoen aan de minimale eisen. De landelijke overheid scherpt de regels voor brandveiligheid nog verder aan. De brandweer doet vaker controles op brandveiligheid.

Veilig Buitengebied

De (integrale) controles door de brandweer vallen onder het project Aanpak Veilig Buitengebied. De uitkomsten dienen als basis voor een veiligheidsanalyse. Zo krijgen we een duidelijker beeld van de veiligheidsproblemen die spelen in het buitengebied. Soms moet de staleigenaar extra maatregelen nemen om de brandveiligheid op peil te krijgen.

Groter brandcompartiment

Veestallen moeten zoals alle gebouwen voldoen aan het Bouwbesluit. Een brandcompartiment voor het bedrijfsmatig houden van dieren mag bijvoorbeeld niet groter zijn dan 2500 vierkante meter. In de praktijk heeft een moderne stal een veel grotere oppervlakte. Daarom zijn er extra maatregelen nodig voor het voorkomen en eventueel bestrijden van brand. Een compartiment mag groter zijn als met berekeningen is aangetoond dat een brand beheersbaar is. Al bij de aanvraag voor de omgevingsvergunning komt dit aan de orde.

Landelijke aandacht voor stalbranden

In maart 2021 rapporteert de Onderzoeksraad voor Veiligheid over de brandveiligheid van veestallen. Aanleiding van het onderzoek: het aantal stalbranden neemt – ondanks voorzorgsmaatregelen – ogenschijnlijk niet af. Veel dieren komen bij dit soort branden om. Stalbranden hebben natuurlijk gevolgen voor de directe omgeving en veroorzaken daarnaast onrust in de hele samenleving. Er komt strengere regelgeving aan. De landelijke aandacht voor dit onderwerp en de maatschappelijke impact zijn voor ons redenen om nu al extra zorg te besteden aan brandveiligheid van veestallen.



Meer weten?

Heb je vragen over onze controles op brandveiligheid van veestallen? Mail met risicobeheersing@vrijsselland.nl.

Kennis- en expertisecentrum:
samen weten we meer

46



47

Kennis integreren aan de interne
Veiligheidstafel



KENNIS- EN EXPERTISECENTRUM





Kennis- en expertisecentrum: samen weten we meer

Leer alles over veiligheid

Wat is omgevingsveiligheid precies en welke maatregelen gelden daarvoor? Hoe zit het met het brandgedrag van een matras? Hoe stel je een risicoprofiel op? Onze kennis, expertise en ervaring delen we graag met de samenleving, zodat de samenwerkingspartners binnen onze veiligheidsregio zo veel mogelijk van elkaar leren. Gebruik dus ons kenniscentrum!

We zijn geen hindermacht, maar kenniskracht

Het kenniscentrum is er voor gemeenten, provincie, omgevingsdiensten, andere veiligheidsregio's maar ook voor de inwoners en bedrijven van onze regio. We denken mee over nieuwe ontwikkelingen, wettelijke vereisten en maatschappelijke vraagstukken rondom risico's en veiligheid. De veiligheidsregio is dé partner die een veilige fysieke leefomgeving mogelijk maakt en helpt het bevoegd gezag invulling te geven aan de beleidsvrijheid binnen de Omgevingswet.

Infobladen

De kennis verzamelen we onder meer in regionale en landelijke netwerken. Onze brancheorganisatie NIPV (Nederlands Instituut voor

Publieke Veiligheid), Infomil en wijzelf leggen dit regelmatig vast in infobladen. Deze zijn van grote waarde om in specifieke risicosituaties snel deskundig maatwerk te leveren. Op die manier kan snel op nieuwe ontwikkelingen worden ingespeeld en ervaringen voordat er sprake is van regelgeving. Zo maken wij het verschil bij het voorkomen, beperken en bestrijden van allerlei risico's. Over deze onderwerpen hebben we al [infobladen beschikbaar op onze website](#): externe veiligheid, energietransitie en klimaatadaptatie. Een belangrijk doel hiervan is onze expertise laagdrempelig aanbieden aan onze partners. Dit blijven we de komende jaren intensief doen.

Training en scholing

Het kenniscentrum organiseert trainingen en kennissessies. Ook in de vorm van webinars. Daarnaast geven we workshops en colleges aan veiligheidspartners en externe klanten over bijvoorbeeld de Omgevingswet en burgerparticipatie. We experimenteren met co-creatie rond thema's als aardbevingen. Samen met het Nederlands Instituut Publieke Veiligheid ontwikkelen we leerblokken over veiligheidsdenken, de energietransitie en klimaatadaptatie.

Meer weten?

Heb je vragen over ons kenniscentrum?

Mail met risicobeheersing@vrijsselland.nl.

Kennis integreren aan de interne Veiligheidstafel

Integraal plannen toetsen en afstemmen binnen de veiligheidsregio



Elke twee weken schuiven wij met collega's van de verschillende thema's en teams aan rond de interne Veiligheidstafel. Hier worden interessante ruimtelijke initiatieven en vergunningaanvragen besproken die we ontvangen van onze elf gemeenten en andere partners. Voor ons is de Veiligheidstafel een mooie gelegenheid om integraal kennis te verzamelen voor een initiatief en dit vanuit verschillende invalshoeken te belichten. Zo maken we veiligheid een breed gedragen onderdeel van omgevingsplannen en -vergunningen.

De Veiligheidstafel is begonnen als een experiment. Om te oefenen met de Omgevingswet en om te onderzoeken hoe we als veiligheidsregio een integraal advies kunnen geven waarin alle belangen worden meegenomen. De Veiligheidstafel is voor ons een aansprekende manier om ons voor te bereiden op de toekomst. Zodat we ons verder kunnen ontwikkelen tot een Kennis & Expertise Centrum, dat gevraagd en ongevraagd advies geeft aan onze interne en externe klanten. Interne klanten zijn incidentbestrijding, brandonderzoek, vakbekwaamheid en crisisbeheersing. Externe klanten zijn gemeenten, provincie, omgevingsdiensten, andere veiligheidsregio's, inwoners en bedrijven.

Kennismakelaar en veiligheidspartner

Aan de interne Veiligheidstafel zijn wij een vanzelfsprekende partner voor alle veiligheidsvraagstukken. Door het



samenbrengen van al onze expertise ontwikkelen wij ons als kennismakelaar en veiligheidspartner op het gebied van omgevingsveiligheid, industriële veiligheid, brandveiligheid en Veilig Leven. Wettelijke en maatschappelijke vraagstukken die ons als professionals na aan het hart liggen.

Alles in dialoog

Bij de Veiligheidstafel verplaatsen we ons in onze klanten en gaan de dialoog aan over de belangrijke onderwerpen op het gebied van veiligheid. Hierbij denken we vanuit risico's en scenario's en zetten we de dilemma's van de hulpverleners op de kaart vanuit onze repressieve achtergrond.

We kijken naar kenmerken van gebouwen, hoe branden ontstaan en zich ontwikkelen en hoe mensen zich gedragen in risicovolle situaties. Daarbij letten we op (de invloed van) de omgeving en wat hulpdiensten kunnen doen om risico's te beheersen.

Integrale kijk

Met de professionele adviezen vanuit de interne Veiligheidstafel laten we zien dat we een brede en integrale kijk hebben op veiligheid. Daarmee krijgen onze adviezen extra meerwaarde. Zo hebben we bijvoorbeeld een vergunningaanvraag voor een metaalrecyclebedrijf bij de Veiligheidstafel besproken. Deze casus was behoorlijk complex, door de betrokkenheid van veel partijen (onder andere gemeente, provincie, GGD, Omgevingsdienst en waterschappen). In zulke situaties geven we een integraal advies over de veiligheid en brengen we de risico's voor alle betrokken partijen in kaart. Samen met de vergunningaanvrager bekijken we vervolgens hoe we deze risico's kunnen minimaliseren en met welke oplossingen zij zelf kunnen komen.

Meer weten?


Heb je vragen over de interne Veiligheidstafel?

Mail met risicobeheersing@vrijsselland.nl.





Dit productenboek is een uitgave van Veiligheidsregio IJsselland. Citeren en overname is toegestaan, mits bronvermelding wordt toegepast. Vragen kun je mailen naar risicobeheersing@vrijsselland.nl en tijdens kantooruren zijn wij telefonisch bereikbaar via 088 - 119 70 00.

 www.vrijsselland.nl

 @VRIJsselland

 Veiligheidsregio IJsselland

 VRIJsselland

 Veiligheidsregio IJsselland

Postbus 1453, 8001 BL Zwolle

Coördinatie

Martine Oostveen en Laura Jansen

Eind- en hoofdredactie

Pastoor BV, team Risicobeheersing, team Communicatie

Redactie

Gert Ensing, Reint Jan Hoefman, Willemijn ten Hoopen, Diana Inkelaar, Ellen Kilian, Joep Kleinheerenbrink, Johan Kloppenburg, Jenne Mul, William van Nieuwenhuijsen, Eddy Oosterik, Martine Oostveen, Henk Oudshoorn, Ben Quint, Nienke Ree, Rob Rorije, Jack Westenbroek en Jan Wittenberg

Vormgeving

Pastoor BV

Fotografie

Marcel van Saltbommel, Laura Jansen, Gert Ensing, Johan Kloppenburg



Belangrijke leesopmerking

Voor dit productenboek geldt dat alle producten geschreven zijn alsof de Omgevingswet al bestaat. Voor jou als lezer volgt hieronder een tabel met daarin eerst een kolom met de huidige wetgevingen. Naast deze kolom vind je de kolom met de wetgevingen die gelden als de Omgevingswet in werking treedt.

Pagina	Product	Huidige wetgeving	Wordt wetgeving per 2024
5	Kennis delen aan de Omgevingstafel IJsselland	Bouwbesluit; Activiteitenbesluit; Wet ruimtelijke ordening (WRO); Besluit Omgevingsrecht (BOR); Besluit externe veiligheid inrichtingen (Bevi); Besluit externe veiligheid transportroutes (Bevt); Besluit externe veiligheid buisleidingen (Bevb); Wet algemene bepalingen omgevingsrecht (Wabo); Publicatiereeks gevaarlijke stoffen (PGS-en); Wet veiligheidsregio's (Wvr).	Omgevingswet; Besluit Bouwwerken Leefomgeving (BBL); Besluit Activiteiten Leefomgeving (BAL); Besluit Kwaliteit Leefomgeving (BKL); Wet veiligheidsregio's (Wvr); Publicatiereeks Gevaarlijke stoffen (PGS-en).
7	Advisering op omgevingsplannen en -vergunningen	Bouwbesluit; Activiteitenbesluit, Wet ruimtelijke ordening (WRO); Besluit Omgevingsrecht (BOR); Besluit externe veiligheid inrichtingen (Bevi); Besluit externe veiligheid transportroutes (Bevt); Besluit externe veiligheid buisleidingen (Bevb); Wet algemene bepalingen omgevingsrecht (Wabo); Publicatiereeks gevaarlijke stoffen (PGS-en); Wet veiligheidsregio's (Wvr).	Omgevingswet; Besluit Bouwwerken Leefomgeving (BBL); Besluit Activiteiten Leefomgeving (BAL); Besluit Kwaliteit Leefomgeving (BKL); Wet veiligheidsregio's (Wvr); Publicatiereeks Gevaarlijke stoffen (PGS-en).
9	Advisering bij ontbrandingstoestemming	Vuurwerkbesluit; Wet veiligheidsregio's (Wvr)	Omgevingswet; Besluit Bouwwerken Leefomgeving (BBL); Besluit Activiteiten Leefomgeving (BAL); Besluit Kwaliteit Leefomgeving (BKL); Wet veiligheidsregio's (Wvr); Publicatiereeks Gevaarlijke stoffen (PGS-en).
10	Adviezen over de opslag van vuurwerk	Vuurwerkbesluit; Activiteitenbesluit; Wet veiligheidsregio's (Wvr)	Omgevingswet; Besluit Bouwwerken Leefomgeving (BBL); Besluit Activiteiten Leefomgeving (BAL); Besluit Kwaliteit Leefomgeving (BKL); Wet veiligheidsregio's (Wvr); Publicatiereeks Gevaarlijke stoffen (PGS-en).



Pagina	Product	Huidige wetgeving	Wordt wetgeving per 2024
12	Toezicht en handhaving bij risico's op zware ongevallen	Besluit risico's zware ongevallen (BRZO); Activiteitenbesluit; Wet algemene bepalingen omgevingsrecht (Wabo); Bouwbesluit; Wet veiligheidsregio's (Wvr); Publicatiereeks gevaarlijke stoffen (PGS-en);	Omgevingswet; Besluit Bouwwerken Leefomgeving (BBL); Besluit Activiteiten Leefomgeving (BAL); Besluit Kwaliteit Leefomgeving (BKL); Wet veiligheidsregio's (Wvr); Publicatiereeks Gevaarlijke stoffen (PGS-en).
16	Brandveiligheid in de omgevingsvergunning	Bouwbesluit; Wet algemene bepalingen omgevingsrecht (Wabo); Wet veiligheidsregio's (Wvr); Publicatiereeks gevaarlijke stoffen (PGS-en).	Omgevingswet; Besluit Bouwwerken Leefomgeving (BBL); Besluit Activiteiten Leefomgeving (BAL); Besluit Kwaliteit Leefomgeving (BKL); Wet veiligheidsregio's (Wvr); Publicatiereeks Gevaarlijke stoffen (PGS-en).
18	Advisering bij complexe bouwaanvragen	Bouwbesluit; Wet algemene bepalingen omgevingsrecht (Wabo); Wet veiligheidsregio's (Wvr); Publicatiereeks gevaarlijke stoffen (PGS-en).	Omgevingswet; Besluit Bouwwerken Leefomgeving (BBL); Besluit Activiteiten Leefomgeving (BAL); Besluit Kwaliteit Leefomgeving (BKL); Wet veiligheidsregio's (Wvr); Publicatiereeks Gevaarlijke stoffen (PGS-en).
35	Ondersteuning bij wettelijke toezichttaken van gemeente	Bouwbesluit; Activiteitenbesluit; Wet algemene bepalingen omgevingsrecht (Wabo); Wet veiligheidsregio's (Wvr); Publicatiereeks gevaarlijke stoffen (PGS-en).	Omgevingswet; Besluit Bouwwerken Leefomgeving (BBL); Besluit Activiteiten Leefomgeving (BAL); Besluit Kwaliteit Leefomgeving (BKL); Wet veiligheidsregio's (Wvr); Publicatiereeks Gevaarlijke stoffen (PGS-en).
44	Aanpak Veilig Buitengebied	Bouwbesluit; Wet algemene bepalingen omgevingsrecht (Wabo); Wet veiligheidsregio's (Wvr); Publicatiereeks gevaarlijke stoffen (PGS-en).	Omgevingswet; Besluit Bouwwerken Leefomgeving (BBL); Besluit Activiteiten Leefomgeving (BAL); Besluit Kwaliteit Leefomgeving (BKL); Wet veiligheidsregio's (Wvr); Publicatiereeks Gevaarlijke stoffen (PGS-en).
47	interne Veiligheidstafel	Bouwbesluit; Activiteitenbesluit; Besluit externe veiligheid inrichtingen (Bevi); Besluit externe veiligheid transportroutes (Bevt); Besluit externe veiligheid buisleidingen (Bevb); Wet algemene bepalingen omgevingsrecht (Wabo); Publicatiereeks gevaarlijke stoffen (PGS-en); Wet veiligheidsregio's (Wvr).	Omgevingswet; Besluit Bouwwerken Leefomgeving (BBL); Besluit Activiteiten Leefomgeving (BAL); Besluit Kwaliteit Leefomgeving (BKL); Wet veiligheidsregio's (Wvr); Publicatiereeks Gevaarlijke stoffen (PGS-en).