



**VEILIGHEIDSREGIO
IJsselland**

Samen werken aan veiligheid



PROGRAMMABEGROTING 2025

DEFINITIEF

Brandweer | GHOR | Crisisbeheersing



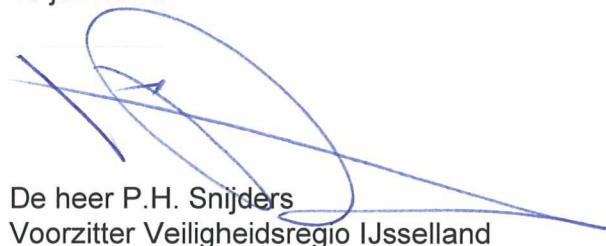
Inhoudsopgave

Documentgegevens	3
Inleiding.....	4
Samen veiligheid versterken	4
Strategische beleidsagenda Veiligheidsregio IJsselland.....	4
De programmabegroting	5
Opbouw van de begroting	5
Begroting in een oogopslag.....	6
Programma veiligheid.....	7
Brandweezorg.....	8
Risico- en crisisbeheersing.....	10
Ondersteuning.....	14
Verplichte paragrafen	17
Weerstandsvermogen en risicobeheersing.....	17
Bedrijfsvoering	18
Verbonden partijen.....	20
Financiële paragrafen.....	23
Het overzicht van baten en lasten en de toelichting.....	23
Gemeentelijke bijdrage (algemene dekkingsmiddelen).....	24
Rijksbijdrage (algemene dekkingsmiddelen)	25
Overige bijdragen.....	25
Nieuw beleid	25
Meerjarenperspectief.....	25
Jaarlijks terugkerende arbeidskosten	26
Vervangingsinvesteringen	26
Reserves en voorzieningen.....	26
Bijlagen	27
Gemeentelijke bijdrage 2025.....	27
Investeringen 2025.....	27
Overzicht baten en lasten.....	28
Specificatie kosten overhead.....	28
Geprognostiseerde balans	28
EMU-saldo	29



Documentgegevens

Deze begroting is vastgesteld door het algemeen bestuur van Veiligheidsregio IJsselland op 10 juli 2024.



De heer P.H. Snijders
Voorzitter Veiligheidsregio IJsselland



De heer A.H. Schreuders
Secretaris Veiligheidsregio IJsselland

Inleiding

Samen veiligheid versterken

Veiligheidsregio IJsselland blijft in 2025 continu klaarstaan met kennis, mensen en middelen om de kerntaken goed uit te voeren: het versterken van veiligheid, beperken van risico's waar het kan en bestrijden van incidenten wanneer dat moet. De veiligheidsregio investeert daarvoor in vakmanschap van medewerkers, in verbinding met onze partners en in een sterke interne binding met ons vak en onze collega's.

Strategische beleidsagenda Veiligheidsregio IJsselland

Vanuit de Strategische beleidsagenda 2023-2026 beschrijven we met welke ontwikkelingen we in 2025 aan de slag gaan. Deze activiteiten sluiten aan op de ontwikkelingen en trends in onze omgeving, die invloed hebben op het werk dat we doen. Dat werk doen we altijd met in het achterhoofd onze kernwaarden: vertrouwen, verbinding en vakmanschap. En met als doel samen (met gemeenten en partners) de veiligheid in IJsselland te versterken.

De hoofdlijnen uit de beleidsagenda zijn:

IJssellands fundament

Het vanuit onze wettelijke basis toewerken naar een breder IJssellands fundament. Dat fundament bestaat uit vijf onderdelen:

1. Samenwerken met onze partners, collega veiligheidsregio's, collega's in het aangrenzend deel van Duitsland, organisaties en inwoners. En deze samenwerking waar nodig versterken.
2. Helpen: daar waar we gevraagd worden en we waarde kunnen toevoegen.
3. Flexibel en adaptief opereren en blijven leren en ontwikkelen, zowel in de operatie als in de bedrijfsvoering.
4. Transparant en voorspelbaar zijn in brede zin, van de aanpak van crises tot de financiële verantwoording.
5. Informatiegestuurd werken: proactief informatie verzamelen, verrijken en delen.

Acties om het IJssellands fundament te versterken

We gaan door op de ingezette weg en versterken het IJssellands fundament. Door dit samen met onze partners te doen, kunnen we van grotere meerwaarde voor de samenleving in IJsselland zijn. Dit betekent:

1. Risicogericht werken als basis van ons werk. Dit betekent samen met onze partners informatie delen. Het gezamenlijk duiden van deze informatie geeft meerwaarde. Op basis hiervan signaleren en monitoren we risico's en zetten acties uit.
2. De crisisorganisatie is inzetbaar voor de klassieke crises, maar ook voor nieuwe, meer onvoorziene en langdurige crises. Dit betekent dat we:
 - de crisisorganisatie flexibeler gaan maken, waardoor sneller kan worden op- en afgeschaald;
 - competenties ontwikkelen waardoor de crisisfunctionarissen inzetbaar zijn ongeacht het soort crisis en de duur van de crisis. Minder gericht op inhoud, meer gericht op flexibel en adaptief zijn.
3. Doorontwikkeling van de uitrukorganisatie van de brandweer: evenwichtig, op maat, flexibel en dynamisch. Passend binnen de kaders van het dekkingsplan en de Europese regelgeving.
4. Het vergroten van de burgerkracht binnen het programma Veilig leven.
5. De nieuwe Meldkamer Oost-Nederland gebruiken als katalysator voor de (operationele) samenwerking binnen de vijf veiligheidsregio's in Oost-Nederland (Oost-5).

De programmabegroting

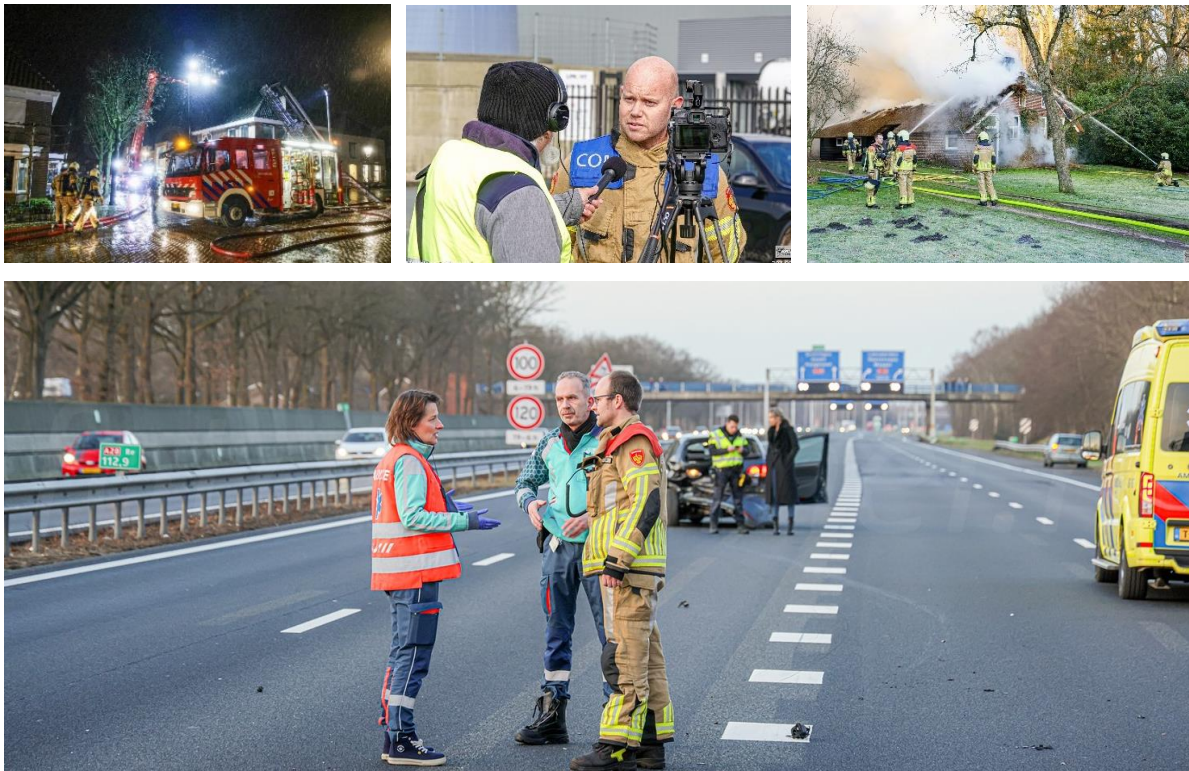
U leest de Programmabegroting 2025 van Veiligheidsregio IJsselland. Vanuit de Strategische beleidsagenda 2023-2026 beschrijven we met welke ontwikkelingen we in 2025 aan de slag gaan. Op basis van de beleidsmatige en financiële kaders die door het algemeen bestuur op 14 februari 2024 zijn vastgesteld, is de begroting uitgewerkt. De begroting kent per 2025 een aangepaste indeling: brandweezorg en risico- en crisisbeheersing. De begroting is op hoofdlijnen en wordt in de jaarplannen van 2025 concreet uitgewerkt. Via de bestuursrapportages worden de begroting en de jaarplannen verbonden tot een samenhangend geheel.

Onzekerheden

De meerjarenbegroting vormt een goede basis voor de continuïteit van de organisatie. Daarbij blijven we voor nieuw beleid het principe hanteren: 'nieuw voor oud'. Een aantal ontwikkelingen, zoals de invoering van de omgevingswet, leidt mogelijk tot meerkosten die niet structureel in de begroting gefinancierd kunnen worden. Mocht dit het geval zijn, dan zullen keuzes hierover aan het bestuur worden voorgelegd.

Opbouw van de begroting

De begroting is zodanig opgebouwd dat elke lezer (raadslid, medewerker, bestuurder en inwoner) op een snelle en overzichtelijke manier over de informatie kan beschikken die hij/ zij nodig heeft. De begroting is ook op hoofdlijnen uitgewerkt in de digitale samenvatting (begroting in een oogopslag). Vanuit de begroting in een oogopslag kan op elk onderdeel worden geklikt om in het document zelf de benodigde achtergrondinformatie te raadplegen. Zo ontstaat er balans tussen de wettelijk verplichte opbouw van de begroting en de leesbaarheid en herkenbaarheid voor iedere doelgroep waarvoor de begroting bedoeld is.



PROGRAMMABEGROTING 2025

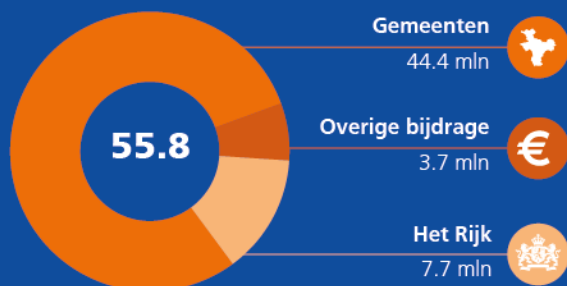
IN ÉÉN OOGOPSLAG

Veiligheidsregio IJsselland blijft in 2025 continu klaarstaan met kennis, mensen en middelen om de kerntaken goed uit te voeren: het versterken van veiligheid, beperken van risico's waar het kan en bestrijden van incidenten wanneer dat moet. Daarvoor investeren wij in vakmanschap van medewerkers, in verbinding met onze partners en in een sterke interne binding met ons vak en collega's. Ons doel is de veiligheid in IJsselland te versterken. Vanuit onze basis werken we toe naar een breder IJssellands fundament:

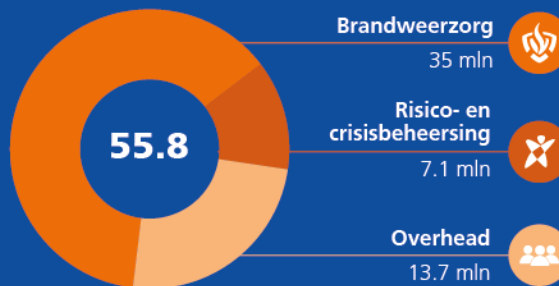
- Risicogericht werken als basis van ons werk.
- De crisisorganisatie is inzetbaar voor de klassieke crises, maar ook voor nieuwe, meer onvoorziene en langdurige crises.
- Doorontwikkeling van de uitrukorganisatie: evenwichtig, op maat, flexibel en dynamisch.
- Het vergroten van de burgerkracht binnen het programma Veilig Leven.
- De nieuwe Meldkamer Oost-Nederland gebruiken als katalysator voor de samenwerking binnen de vijf veiligheidsregio's in Oost-Nederland.



INKOMSTEN



UITGAVEN



KLIK OP EEN BEDRAG OF ONDERWERP OM DIRECT NAAR DAT ONDERDEEL VAN DE BEGROTING TE GAAN

Programma veiligheid

De begroting kent vanaf het jaar 2025 een andere opzet. Voorheen was deze ingedeeld in een deel 'voorkomen' en een deel 'bestrijden en beheersen'. Vanaf nu volgt de begroting de indeling die past bij de organisatiestructuur, die sinds januari 2024 geldt. Door de indeling in twee afzonderlijke uitvoeringsprogramma's worden prestatiebeoordeling en resultaatsevaluatie eenvoudiger. Met de nieuwe indeling kan het gesprek beter worden gevoerd, omdat de allocatie van middelen rechtstreeks kan worden gekoppeld aan de specifieke uitvoeringsprogramma's. Dit leidt tot meer transparantie en duidelijkheid. De nieuwe indeling betekent dat er een deel Risico- en crisisbeheersing (€ 6,8 miljoen) en een deel Brandweezorg (€ 34,4 miljoen) is. Daarnaast is er geld voor ondersteuning gereserveerd (€ 4,9 miljoen) en € 5,8 miljoen voor bedrijfsvoering (zie volgend hoofdstuk).

Extra rijks gelden (BDuR) voor risico- en crisisbeheersing en informatievoorziening

Sinds 2023 ontvangen de veiligheidsregio's structureel extra gelden die beschikbaar zijn gesteld ten behoeve van de ontwikkeling van crisisbeheersing en informatievoorziening. Deze gelden geven budgettaire extra ruimte om de ontwikkelingen zoals aangegeven in de beleidsagenda verder vorm te geven.

Voor 2025 bedraagt de extra bijdrage, gelijk aan die in 2023 en 2024, in elk geval € 960.234 voor risico- en crisisbeheersing en € 638.400 voor informatievoorziening. Uiterlijk in juli 2024 wordt duidelijk of de veiligheidsregio's ook de toegezegde verhoging daadwerkelijk ontvangen. Het gaat daarbij om € 269.539 extra voor risico- en crisisbeheersing en € 179.200 extra voor informatievoorziening. Deze bedragen zijn nog niet meegenomen in deze begroting, aangezien er nog geen zekerheid is dat deze gelden worden toegekend.

Deze gelden worden ingezet conform de landelijk gestelde uitgangspunten:

1. Het toekomstgericht - in lijn met de contourennota - verder professionaliseren van risico- en crisisbeheersing als vak door veiligheidsregio's door te werken aan: preparatie op en waarborgen bij langdurige crises, (langdurig) bemensen en ondersteunen van crisisteams, interregionale en Rijk-regio samenwerking en risico- en crisiscommunicatie.
2. De informatiepositie van de veiligheidsregio's te versterken en te waarborgen door het inrichten van gegarandeerde veiligheidsinformatieknooppunten per veiligheidsregio. Dit stelt veiligheidsregio's in staat om gegarandeerd 24/7 inzicht te hebben in een dynamisch risicobeeld, de besluitvorming tijdens crises te ondersteunen en informatie uit te wisselen met netwerkpartners. Voor de ontwikkeling en beheer van informatiesystemen een impuls nodig. Vanwege de verbinding tussen Regio's en Rijk en de behoefte om hier eenheid in te organiseren wordt dit gezamenlijk door de veiligheidsregio's en het Rijk georganiseerd.
3. Het instellen van een hoogwaardig en gegarandeerd informatie-, actie- en coördinatiepunt voor Rijk, Regio's en partners: KCR2.

De toegekende gelden voor 2024 worden zowel structureel als incidenteel besteed conform de geaccordeerde voorstellen in het algemeen bestuur. Voor de extra gelden, waarover er per 1 juli 2024 zekerheid is, worden separate voorstellen opgesteld en ter besluitvorming voorgelegd aan het algemeen bestuur conform de landelijke verplichtingen, programma 'De crisis van morgen'¹ en de eisen ten aanzien van de informatievoorziening en – beveiliging.

¹ Dit programma heet inmiddels 'Vandaag voorbereid op morgen'

Brandweezorg

Voor het eerst sinds het tienjarig bestaan van de veiligheidsregio is een beroep op de gemeenten gedaan om de financiële bijdrage te verhogen. We hebben in ons tienjarig bestaan gewerkt met een doelmatige brandweer. Die periode zijn op diverse locaties en in diverse gemeenten investeringen gedaan. Die investeringen zijn door het collectief, weliswaar binnen de begroting, gefinancierd. De begroting bood daar afdoende ruimte voor. Ook is vrijwel jaarlijks het overschot op de jaarrekening teruggestort naar de gemeenten. De afgelopen jaren zijn diverse taakstellingen in de begroting verwerkt, waaronder recent in 2021 een bedrag van structureel 525.000 euro. De begroting en de jaarrekening van Veiligheidsregio IJsselland zijn hiermee de afgelopen jaren steeds dichterbij elkaar toegegroeid, waardoor nu een punt is bereikt waarbij extra investeringen niet meer binnen de begroting opgelost kunnen worden. De komende jaren zijn investeringen ter grootte van 1,3 miljoen euro noodzakelijk om de brandweer toekomstbestendig te maken en te houden. De meerkosten voor de aanschaf van nieuwe tankautospuitten (€ 60.000) en een deel van de kosten voor de bezetting van beroepsposities Deventer/ Zwolle worden uit de begroting van de veiligheidsregio bekostigd. Het resterende bedrag van € 935.000 kunnen we niet structureel oplossen in de begroting. Om in de toekomst ook de gewenste kwaliteit van brandweezorg te bieden is er doorontwikkeling nodig. Dit betreft de brandweeropleidingen, de uitrukorganisatie van Kampen, de 24-uursdienst van Zwolle en de brandweerkazernes.

Het nemen van maatregelen voor de beheersing van natuurbranden doen we binnen de begroting. Door toenemende droogte neemt het risico op natuurbranden toe, zeker in de natuurgebieden waarin veel recreatie plaatsvindt. Er is zowel aandacht voor beheersmaatregelen bij de inrichting van natuurgebieden, als voor de bestrijding. De beheersmaatregelen vinden in afstemming met de provincie plaats. In 2025 worden de natuurbrandbestrijdingsvoertuigen vervangen door vier identieke specialistische voertuigen.

Wat willen we bereiken?

- Beperking van letsel bij mens en dier en schade bij brand.
- Beperking van letsel bij mens en dier en schade bij ongevallen anders dan brand (bij ongevallen op de weg, het spoor, het water en bij bedrijven).
- Een snelle en adequate brandweezorg die past binnen het wettelijk normenstelsel.

Wat gaan we daarvoor doen?

We houden brandweerposten operationeel en paraat. Van daaruit leveren we 24 uur per dag, zeven dagen per week brandweezorg met opgeleide en geoefende mensen (vrijwillig en beroeps) en adequaat materieel en materiaal. Voor de kazernerij van vrijwilligers in de post Kampen wordt een aanvullend budget van € 380.000 gevraagd. Voor versterking van de 24-uursdienst voor Zwolle, door aanvullende formatie van beroepsmedewerkers, wordt een aanvullend budget van € 305.000 gevraagd.

We bereiden ons voor op het bestrijden van branden en op hulpverlening bij ongevallen anders dan brand. Dit doen we door het aanbieden van een opleidings-, trainings- en oefenprogramma, dat jaarlijks wordt geactualiseerd. Voor een toename van het jaarlijks aantal brandweeropleidingen, vanwege een hoger personeelsverloop, wordt een aanvullend budget van € 250.000 gevraagd.

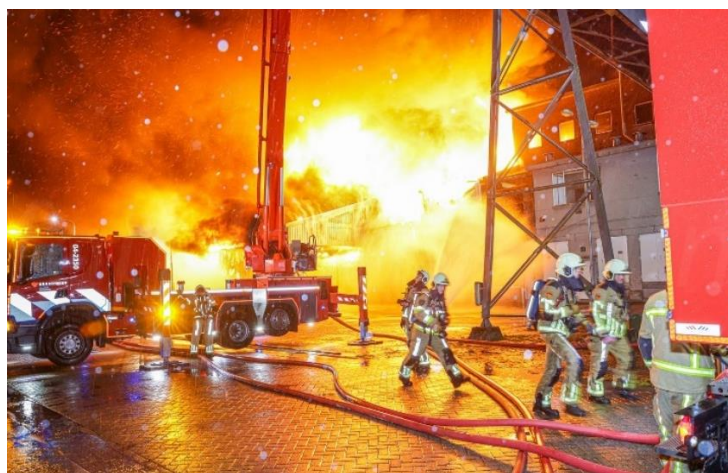
Daarnaast spelen bij de brandweer nog een aantal landelijke ontwikkelingen, waarvan in 2025 de consequenties voor onze regio duidelijker gaan worden. Binnen de herijking van de wet veiligheidsregio's gaat het om bovenregionale en landelijke brandweersamenwerking, met name op het gebied van de gezamenlijke slagkracht. Tot slot speelt de herziening van het onderwijsstelsel. Voor deze ontwikkelingen is nog geen zicht op gevolgen voor onze begroting.

Prestatie-indicatoren

- Inzet van de brandweer vindt plaats conform het vastgestelde dekkingsplan.
- Het opleidings-, trainings- en oefenprogramma voor de brandweer is actueel en uitgevoerd.
- Brandweermaterieel en materiaal wordt aangeschaft en onderhouden volgens de investeringsplanning en het onderhoudsplan.
- De alarmeringsregelingen, werkprocessen en multidisciplinaire informatievoorziening van brandweer en crisisbeheersing in de meldkamer zijn in orde.

Wat gaat dat kosten?

Brandweezorg	Begroting 2025	meerjarenramingen x € 1.000,--		
		2026	2027	2028
Exploitatielasten	35.024.196	34.682	34.682	34.682
Exploitatiebaten	-361.483	-361	-361	-361
Geraamde saldo baten en lasten	34.662.714	34.321	34.321	34.321
Onttrekking reserves	-204.537	0	0	0
Storting reserves	0	0	0	0
Geraamd resultaat	34.458.177	34.321	34.321	34.321



Risico- en crisisbeheersing

Ontwikkelingen in de samenleving vragen om versterking van de wijze waarop we met alle partners crises beheersen, een hogere paraatheid en een grotere weerbaarheid van de samenleving als geheel organiseren. In de Landelijke Agenda Crisisbeheersing wordt de koers op het gebied van risico- en crisisbeheersing uitgezet voor de komende zes jaar (2024-2029). Met deze agenda zetten we in op het realiseren van langjarige gezamenlijke ambities van het Rijk, de veiligheidsregio's en openbare lichamen in Caribisch Nederland. Ambities waar deze partijen zoveel mogelijk in samenwerking met vele partners en de samenleving de komende jaren aan willen werken.

De ambities zijn in deze agenda langs drie pijlers geformuleerd:

1. Versterken voorbereiding en paraatheid.
2. Versterken van een weerbare samenleving.
3. Bevorderen van kwaliteit en professionaliteit.

Deze landelijke agenda wordt vertaald naar een landelijk meerjarenplan voor risico- en crisisbeheersing waarin vooral de bovenregionale samenwerking zal worden versterkt. Elementen uit dit plan worden regionaal doorvertaald. Veiligheidsregio IJsselland is daar in het programma 'De Crisis van Morgen'² reeds mee gestart. De drie genoemde pijlers hebben hierin een plek gekregen.

Wat willen we bereiken?

Uiteindelijk willen we bereiken dat we samen met partners zowel regionaal als bovenregionaal risico's zo vroeg mogelijk in beeld hebben en waar mogelijk beperken, en dat we voorbereid zijn en paraat staan indien een crisis ontstaat. Dit betekent concreet dat we:

- Een goede informatiepositie hebben over risico's die onze regio (kunnen) raken.
- Werken vanuit een gezamenlijke prioritering van risico's.
- Coördineren, bevorderen en richting geven aan een succesvolle leercultuur, kennisontwikkeling en innovatie.
- Bestuur, partners, bedrijven en inwoners adviseren over mogelijkheden om risico's te beheersen.
- Flexibele crisisteams realiseren die ook inzetbaar zijn bij andersoortige incidenten en/of langdurige crises.
- Een effectieve samenwerking hebben met netwerkpartners tijdens crises, doordat de aansluiting tussen crisisorganisaties goed is georganiseerd.
- In tijden van crises - samen met maatschappelijke partners - de samenleving bereiken, informeren en activeren.
- Gerichte aandacht hebben voor de voorbereiding op nafase en herstel.

Wat gaan we daarvoor doen?

In 2024 zijn de onderdelen van het programma 'De crisis van morgen' geborgd in de staande organisatie en is er een start gemaakt met het verder implementeren van de actiepunten. Dit wordt voortgezet in 2025 en zal worden gefinancierd vanuit de BDuR-gelden. De focuspunten hierin zijn de onderdelen:

1. Risico's in beeld
2. Risicoreductie
3. Voorbereiden op incidenten

Deze focuspunten maken onderdeel uit van een bredere ontwikkeling voor risico- en crisisbeheersing. Hierbij wordt ingezet op een verdere samenwerking tussen de verschillende teams binnen de veiligheidsregio en met onze partners. We denken daarmee winst te behalen op de onderwerpen informatievoorziening, risicoreductie en

² Dit programma heet inmiddels 'Vandaag voorbereid op morgen'

vakbekwaamheid. Door het verbinden van kennis en talenten over de teams heen kunnen we beter invulling geven aan onze ambities; binnen de regio maar ook bovenregionaal.

In samenwerking met de gemeenten wordt het programma Veilig Leven doorontwikkeld naar een actieplan dat gericht is op het versterken van de maatschappelijke weerbaarheid en veerkracht. Deze versterking houdt verband met zowel het in beeld krijgen van risico's, risicoreductie als het voldoende voorbereid zijn op incidenten. Dit betekent concreet een intensief netwerk met relevante partijen zoals de overheid, vitale aanbieders, bedrijfsleven, vrijwilligers etc. Dit netwerk moet actief zijn op het delen van kennis en expertise, trainen en oefenen, publieke paraatheid, verhogen bewustwording, risicocommunicatie en een gecoördineerde inzet bij incidenten en crises. We blijven inzetten op jeugd door het bevorderen van risicobewustzijn en gedragsverandering bij leerlingen op basisscholen. Dit krijgt structureel vorm onder het merk #VetVeilig. Samen met partners bieden we basisscholen lespakketten aan op het gebied van fysieke en sociale veiligheid. Vanuit de veiligheidsregio wordt dit gecoördineerd.

De veiligheidsregio is verantwoordelijk om blijvend aandacht te hebben voor het selectieproces van piketfunctionarissen, het aanbieden van een opleidings-, trainings- en oefenprogramma en het faciliteren van de teams met de juiste middelen, planvorming, het continu evalueren van inzetten en oefeningen en het vakbekwaam houden van de crisisfunctionarissen. De crisisorganisatie en de daarbij behorende processen zijn vastgelegd in een door het algemeen bestuur vastgesteld crisisplan.

Op het niveau van de vijf veiligheidsregio's in Oost-Nederland (Oost-5) wordt de samenwerking geïntensiveerd. In 2024 worden hiertoe thema's geprioriteerd en aanvullende opdrachten geformuleerd. Dit krijgt in 2025 een vervolg. Hierbij kan worden gedacht aan het continueren van een gezamenlijke planvorming, gezamenlijk ontwikkelen van trainings- en oefenprogramma's en het uitwisselen van piketfunctionarissen.

Bevolkingszorg en de GHOR gaan mee in de ontwikkelingen van de veiligheidsregio in relatie tot risicogericht werken en het verstevigen van de informatievoorziening. In opdracht van de gemeenten coördineren wij, in het kader van de crisisbeheersing, het proces van Bevolkingszorg en de GHOR. De processen van Bevolkingszorg worden aangepast op basis van het landelijke uniform kwaliteitsniveau, landelijke projecten en nieuwe wetgeving. In 2024 zal meer duidelijk worden welke kwaliteitsslag nodig is en wat dat betekent voor de organisatie van Bevolkingszorg in IJsselland. De aanpassing van de organisatie van Bevolkingszorg en de daarbij behorende processen worden vastgelegd in het Handboek Bevolkingszorg. Mocht dit financiële consequenties hebben als het gaat om bijvoorbeeld opleidingen of het aanpassen van processen aan de landelijke norm dan wordt dit in een voorstel voorgelegd aan het algemeen bestuur.

In de zorgsector wijzigt er de komende jaren veel. Bijvoorbeeld het centraal organiseren van faciliteiten en het versterken van netwerken. De GHOR zal blijven zorgen voor een goede aansluiting op de netwerkpartners binnen de zorg, een vertaling van de ontwikkelingen naar de regio en het eventueel aanpassen van processen. De DPG, en daarmee het GHOR-bureau als uitvoerende organisatie, zorgt voor de afstemming tussen de zorg, publieke veiligheid en publieke gezondheid. Deze taak is op te splitsen in drie rollen, namelijk:

1. toezien op en rapporteren aan het bestuur van de Veiligheidsregio over de mate van voorbereiding van de zorg op crisissomstandigheden, met als doel om de ketencontinuïteit van zorg te waarborgen;
2. zorgen voor afstemming tussen de sectoren zorg, publieke veiligheid en publieke gezondheid, zowel in crisissomstandigheden als daarbuiten, en zorgen voor operationele sturing op de geneeskundige hulpverlening via de GHOR-crisisfuncties;



3. adviseren over (zorg)risico's en over operationele voorbereiding in zowel in de koude, lauwe als warme fase.

De in 2024 ingevoerde nieuwe Omgevingswet heeft invloed op de werkzaamheden van de veiligheidsregio, specifiek op de werkzaamheden van de teams Risicobeheersing:

- De advisering wordt meer integraal opgesteld vanuit zowel brandweerzorg, crisisbeheersing en geneeskundige hulpverlening.
- De advisering van bevoegd gezag krijgt meer en meer een beleidsmatig karakter.

Deze wijzigingen krijgen de komende jaren verder zijn beslag en kunnen financiële consequenties hebben in verband met verhoogde personeelskosten.

Op basis van landelijk onderzoek is dit voor onze regio geschat op € 200.000. Deze kosten maken onderdeel uit van de totale financiële consequenties van de invoering van de Omgevingswet. Deze kosten zouden idealiter onderdeel moeten zijn van de financiële evaluatie van de Omgevingswet zoals is afgesproken met het Rijk.

Prestatie-indicatoren

- Uitvoering geven aan prestatie-indicatoren voortkomend uit de landelijke agenda crisisbeheersing.
- Een werkend procesmodel in relatie tot risicogericht werken, waar aandacht is voor de drie pijlers uit de landelijke agenda crisisbeheersing.
- Een actieplan dat gericht is op het versterken van de maatschappelijke weerbaarheid en veerkracht.
- Het lespakket #VetVeilig wordt door 20% van de scholen in IJsselland gebruikt.
- Crisisteams en crisisexperts worden ingezet bij alle acute crises, en op verzoek van een burgemeester of voorzitter veiligheidsregio bij niet-acute crisissituaties of incidenten en/ of risico's in de gemeenten.
- Het opleidings-, trainings- en oefenprogramma voor de crisisfunctionarissen, de Bevolkingszorg-functionarissen en de GHOR-functionarissen is actueel, uitgevoerd en in lijn met de gezamenlijke visie op leren en ontwikkelen.
- Inzet van de crisisorganisatie bij rampen, crises en andere incidenten wordt in alle gevallen geëvalueerd conform het evaluatiebeleid. Leerpunten worden gerapporteerd aan de veiligheidsdirectie en het algemeen bestuur.
- Er vindt uitvoering plaats van de geprioriteerde samenwerkingsthema's binnen de vijf veiligheidsregio's in Oost-Nederland (Oost-5).

Risicobeheersing

- Alle aanvragen van provincie en gemeenten om een advies van de veiligheidsregio worden beoordeeld (betreft onder andere evenementen, ruimtelijke plannen en omgevingsvergunningen). Afhankelijk van het ingeschatte risico wordt de aanvraag wel of niet inhoudelijk behandeld. Advisering is gebaseerd op een multidisciplinaire analyse van de voorliggende vraag.
- In ieder advies op een omgevingsvergunning is een paragraaf 'risicogerichtheid' opgenomen. In deze paragraaf staat een advies, aanvullend op de wettelijke regels, gericht op het verder beperken van onveilige situaties.
- Er wordt jaarlijks toezicht gehouden op de meest risicovolle bedrijven in de regio (de Seveso-inrichtingen), dit doen we samen met de Omgevingsdienst en de Nederlandse Arbeidsinspectie.

GHOR

- Partners in de zorgsector melden incidenten met (mogelijke) keteneffecten bij de operationele GHOR-organisatie.
- Wij hebben regionaal zicht op de mate waarin onze adviezen worden overgenomen, en wat de afweging was als dit niet gebeurde.

- Bij alle risico's in het regionaal (zorg-)risicoprofiel hebben wij informatiebronnen ontsloten.

Bevolkingszorg

- Uitvoering geven aan de landelijke kwaliteitseisen bevolkingszorg.
- Processen in relatie tot nafase en herstel zijn geactualiseerd en geïmplementeerd.
- Bevolkingszorg is een partner in de uitwerking van de pijler 'weerbare samenleving'.

Wat gaat dat kosten?

Risico- en crisisbeheersing	Begroting 2025	meerjarenramingen x € 1.000,--		
		2026	2027	2028
Exploitatielasten	7.081.154	7.146	7.081	7.081
Exploitatiebaten	-181.626	-182	-182	-182
Geraamde saldo baten en lasten	6.899.528	6.965	6.900	6.900
Onttrekking reserves	-89.653	-65	0	0
Storting reserves	0	0	0	0
Geraamd resultaat	6.809.875	6.899	6.900	6.900



Ondersteuning

Onder kosten voor ondersteuning vallen de kosten voor:

- Bestuur & Organisatie (€ 2,14 miljoen euro)
- Informatievoorziening (€ 2,71 miljoen euro)

Wat willen we bereiken en wat gaan we daarvoor doen?

- We intensiveren de betrokkenheid van gemeenteraden door verdere invulling te geven aan de nieuwe mogelijkheden die de Wet gemeenschappelijke regelingen biedt. In 2025 krijgt dit vorm door op vaste basis een platform te bieden waar raadseleden en de vier gemeenschappelijke regelingen elkaar periodiek treffen om invulling te geven aan die betrokkenheid
- We bereiden ons voor op de wet als opvolger van de Wet veiligheidsregio's die naar verwachting in 2026 in werking treedt, als uitwerking van de contourennota Versterking crisisbeheersing en brandweezorg.
- We maken de stappen die nodig zijn om te voldoen aan wetgeving als Woo, Wep, AVG en het Besluit digitale toegankelijkheid overheid. Voor bovenstaande ontwikkelingen zal op enkele vlakken een investering op technisch vlak nodig zijn. De kosten daarvan zijn nog onbekend, maar zullen ten laste van de gemene rekening komen, voor zover het de gezamenlijke applicaties van bedrijfsvoering betreft en dus gedeeld worden met de GGD. Hierbij zal het uitgangspunt zijn dit op te vangen binnen de begroting.
- In 2025 zal een nieuwe website ontwikkeld en gelanceerd worden. De website zal voldoen aan alle relevante nieuwe wetgeving op dit gebied (o.a. digitale toegankelijkheid en informatieveiligheid). Daarnaast zal risico- en crisiscommunicatie meer aandacht krijgen. We streven ernaar dit binnen de begroting te financieren.
- We richten een informatieknooppunt in dat aansluit op het landelijk informatieknooppunt. Informatie wordt met partners en overige veiligheidsregio's gedeeld, gezamenlijk geduid en op basis van deze informatie worden risico's ingeschat en eventuele acties bepaald. Hiermee versterken we de informatiepositie en kunnen we gemeenten sneller informeren en meenemen in de bestaande risico's. Daarnaast willen we dat dit informatieknooppunt in de regio niet alleen beschikbaar is voor risico- en crisisbeheersing maar ook doorontwikkeld wordt voor de brandweer en bedrijfsvoering. Om dit te realiseren zetten we de BDuR-gelden in.
- Voor de kantooromgeving gaan we samen met de GGD in 2024 de migratie naar Microsoft 365 uitvoeren. Hiermee zijn we in staat om aan te sluiten op landelijke standaarden voor samenwerking. De incidentele kosten worden grotendeels in 2024 gemaakt. Voor 2025 worden de kosten gedekt binnen de bestaande begroting.
- Ook de informatiebeveiliging zal zich blijven ontwikkelen. We gaan doorgroeien naar BIO-niveau 4. De Europese regelgeving op het gebied van informatieveiligheid, NIS2, zal waarschijnlijk nog aanvullende eisen met zich meebrengen. We kiezen daarbij een risicogerichte strategie, omdat het simpelweg ondoenlijk is alle risico's te mitigeren. Afwegingen op basis van kansen en effecten zijn daarom noodzakelijk. Daarnaast gaan we ons aansluiten op de landelijke SOC/CERT-voorziening voor veiligheidsregio's. Hiervoor reserveren we middelen uit de aanvullende BDuR-gelden. Zeer waarschijnlijk wordt de gehele veiligheidsregio, of verschillende processen daarbinnen, aangewezen als vitale sector door de rijksoverheid. Dit zal ook eisen stellen aan de informatiebeveiliging.
- Er komt een nieuw breedband communicatiesysteem voor de hulpdiensten. Dit systeem dient onder andere ter vervanging van het huidige C2000. Naast spraak zijn er dan ook nieuwe data-opties mogelijk zoals sensoren, telemetrie en video. Het Rijk financiert dit systeem.

Open overheid

De Wet open overheid (Woo) zegt (in artikel 3.5) dat bestuursorganen jaarlijks in de begroting aandacht besteden aan de beleidsvoornemens voor de uitvoering van de Woo.

GGD en de veiligheidsregio vormden in mei 2022 samen een projectteam om na te gaan en te adviseren over wat er nodig is om tot een goede in- en uitvoering van de Woo te komen, op korte en langere termijn. De direct noodzakelijke maatregelen, die het projectteam adviseerde, zijn ingevoerd.

Het beleid voor 2025 (en volgende jaren) zal zich met name richten op zogenaamde 'grotere' Woo-onderwerpen, waarvoor ook landelijk beleid bekend is of in ontwikkeling is. Intern hebben deze onderwerpen raakvlakken met meerdere disciplines in beide organisaties en/of effecten voor veel medewerkers. Ook op financieel gebied heeft dit gevolgen, die geconcretiseerd kunnen worden wanneer keuzes moeten worden gemaakt.

De bedoelde 'grotere' onderwerpen zijn:

- Invoering van het verplicht actief openbaar maken van aangewezen documenten. De rijksoverheid werkt de wettelijke lijst met aangewezen documenten verder uit. Dit gebeurt in meerdere tranches vanaf 2024, zodat de verplichtingen gefaseerd kunnen worden ingevoerd.
- Verdere verbetering van informatiehuishouding. In overleg met de rijksoverheid stelde de VNG voor gemeenten een meerjarenplan op, dat vereisten bevat voor de beoogde informatiehuishouding en een soort fasering en planning van te nemen maatregelen. GGD IJsselland en Veiligheidsregio IJsselland sluiten daarbij aan, omdat het ruimte biedt om de fasering van de maatregelen af te stemmen op de beoogde tijdlijn en de beschikbare kennis/menskracht van de eigen IM- en ICT-projecten.
- Invoering richtlijnen voor gebruik en bewaring van email- en appberichten. Het ACOI (onafhankelijk adviesorgaan voor openbaarheid en informatievoorziening) adviseerde in 2023 aan de regering om beleid voor het bewaren van digitale berichten (email, apps, sms). De kern is om alleen de berichten van personen in sleutelfuncties (bestuurders en ambtelijke top) structureel, als geheel en zoveel mogelijk geautomatiseerd, op te slaan in het beheerssysteem van de organisatie.

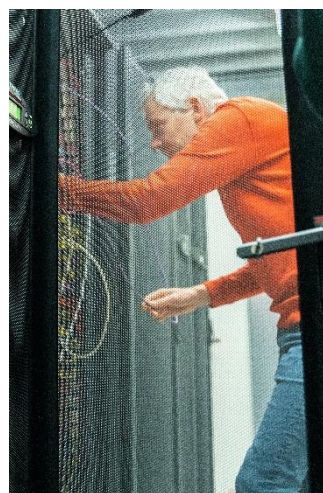
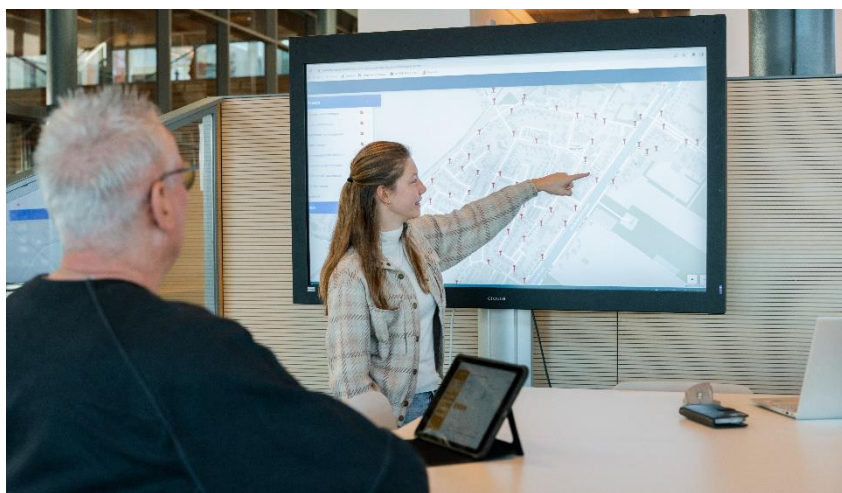
De raakvlakken van de 'grotere onderwerpen' met meerdere disciplines en/of effecten voor veel medewerkers maken goede communicatie daarover essentieel. Dit gebeurt aan de hand van het communicatieplan dat voor de Woo is opgesteld.

Prestatie-indicatoren

- De betrokkenheid van raadsleden bij de gemeenschappelijke regeling Veiligheidsregio IJsselland is structureel geborgd.
- We voldoen aan de minimale eisen van de Woo, Wep, AVG en digitale toegankelijkheid.
- De vernieuwde website wordt ingezet voor risico- en crisiscommunicatie.
- Het informatieknoppunt is operationeel.
- De kantooromgeving draait operationeel op Microsoft 365.
- De informatiebeveiliging is versterkt tot op BIO-niveau 4.
- Er is een start gemaakt met de inrichting van een SOC/CERT voorziening op sectorniveau.
- We starten voorbereidingen voor de uitrol van het nieuwe breedband communicatiesysteem.

Wat gaat dat kosten?

Jaar 2025	Baten	Lasten	Saldo
Directie	0	559.730	559.730
Bestuur & Organisatie	0	355.367	355.367
Communicatie	0	816.419	816.419
Informatievoorziening	0	1.248.339	1.248.339
Managers	0	1.462.309	1.462.309
Managementondersteuning	0	409.214	409.214
	0	4.851.378	4.851.378



Verplichte paragrafen

Weerstandsvermogen en risicobeheersing

Veiligheidsregio IJsselland kenmerkt zich door risicomangement in het primaire proces. Aan het managen van de veiligheidsrisico's van burgers ontleent de organisatie immers haar bestaansrecht. Toch heeft de veiligheidsregio meer risico's te managen, vooral ten aanzien van de bedrijfsvoering (bijvoorbeeld ICT, HR, juridisch, kwaliteit, fraude). Op deze risico's moet de veiligheidsregio minstens zo goed bedacht zijn om het primaire proces te laten functioneren. De risico's die van invloed zijn op de bedrijfsvoering van Veiligheidsregio IJsselland zijn in kaart gebracht. Door inzicht in de risico's kan onze organisatie op een verantwoorde wijze besluiten nemen, zodat de huidige risico's en de risico's gerelateerd aan toekomstige ontwikkelingen in verhouding staan tot de vermogenspositie van onze organisatie. Op basis van de geïnterpreteerde risico's is het weerstandsvermogen berekend.

Risicoprofiel

Er heeft recent een evaluatie plaatsgevonden waarbij een risico-inventarisatie is uitgevoerd om de kwetsbaarheden van onze organisatie te identificeren. Vanuit diverse teams is input gegeven voor de mogelijke risico's waarmee onze organisatie wordt geconfronteerd, waarbij met name de focus lag op mogelijke aanzienlijke financiële gevolgen. In de tabel hieronder worden de tien risico's gepresenteerd die de grootste impact hebben op de benodigde weerstandscapaciteit. In het jaar 2024 zullen we opnieuw een risico-inventarisatie uitvoeren om de huidige stand van zaken te beoordelen. De resultaten van deze evaluatie omvatten de geïdentificeerde risico's en hun potentiële financiële gevolgen.

Nr.	Risico	S/I*	Financiële impact	Kans	Risicobedrag (impact x kans)
Interne risico's					
1	Taakdifferentiatie	S	€ 1.250.000	40%	€ 500.000
2	Cyberveiligheid/digitalisering waarbij een aanval impact heeft op de continuïteit van de organisatie	S	€ 1.000.000	25%	€ 250.000
3	Strategisch Vastgoedbeleid	I	€ 500.000	15%	€ 75.000
4	Krapte op de arbeidsmarkt en een tekort aan gekwalificeerd, deskundig en ervaren personeel	S	€ 300.000	20%	€ 60.000
5	Aansprakelijkheidsrisico met betrekking tot risico's die niet verzekerd zijn en de VRIJ zelf draagt.	I	€ 200.000	20%	€ 40.000
Externe risico's					
6	Wijzigingen in beleid of financiering van de Rijksoverheid dan wel het Veiligheidsberaad	S	€ 750.000	35%	€ 262.500
7	Grootschalige/langdurige inzet	I	€ 750.000	20%	€ 150.000
8	Veranderingen in wet- en regelgeving zonder financiële dekking (duurzaamheid, privacy, Woo etc.)	S	€ 250.000	35%	€ 87.500
9	Klimaatverandering/extreem weer	S	€ 200.000	25%	€ 50.000
10	Inflatie hoger dan de jaarlijkse index	I	€ 200.000	10%	€ 20.000
Totaal					€ 1.495.000

*In deze kolom is aangegeven of het risico naar verwachting een structureel of incidenteel effect heeft. In het geval van een structureel risico geven we de bedragen per jaar weer.

Weerstandsvermogen

Op basis van alle risico's met bijbehorende inschatting is een analyse gemaakt van het benodigde weerstandsvermogen voor Veiligheidsregio IJsselland. Hiervoor is de simulatiemethodiek Monte-Carlo gebruikt. In de eerste plaats heeft dit geleid tot uitspraken over de mate van zekerheid dat het beschikbare weerstandsvermogen voldoende is om de risico's op te vangen. Daarnaast geeft deze analyse antwoord op de vraag welke risico's het meest bepalend zijn in de bepaling van de aan te houden risicovoorziening. Het terugdringen van deze risico's heeft het grootste effect.

De nota 'Weerstandsvermogen en risicomanagement' is, na zeven jaar, geactualiseerd en op 27 maart 2024 door het algemeen bestuur vastgesteld. Het algemeen bestuur heeft bij de vaststelling besloten om vooralsnog met de huidige beschikbare algemene reserve/ weerstandscapaciteit van één miljoen euro te volstaan in plaats van de berekende 1,495 miljoen euro. De eventuele aanpassing van de hoogte van de aan te houden algemene reserve/ weerstandscapaciteit is aan de orde als uit de praktijk blijkt dat dat nodig is.

Bedrijfsvoering

HRM

De HRM-visie en agenda is afgestemd op de strategische beleidsagenda van de veiligheidsregio, omdat het uitgangspunt is dat ons HRM-beleid het organisatiebeleid volgt, steunt en ondersteunt. HRM faciliteert en stimuleert de veiligheidsregio om wendbaar en flexibel in te kunnen spelen op de snel veranderende maatschappelijke context, uitdagingen en crisissituaties. Hiervoor zijn vier focuspunten opgesteld waar we de komende jaren in investeren:

1. De basis op orde
2. Aantrekkelijk werkgeverschap
3. Datagedreven werken
4. Organisatievermogen

De basis op orde

De basisvoorzieningen op het gebied van salarisadministratie en advies moeten op orde blijven, zeker in een groeiende organisatie met steeds meer personeelwisselingen. In de huidige arbeidsmarkt is het daarnaast van belang dat we een goed en adequaat onboardingstraject hebben voor nieuwe managers en medewerkers.

Aantrekkelijk werkgeverschap

Willen we een optimale bezetting van medewerkers hebben, op dit moment en in de toekomst, dan is het van cruciaal belang om een aantrekkelijk werkgever te zijn en te blijven. De juiste kennis en het inzicht van onze eigen medewerkers, onze maatschappelijke positie en de arbeidsmarkt is daarbij essentieel. De eerste stappen hierin hebben we gezet, maar de komende jaren zullen we moeten blijven investeren op het gebied van talentontwikkeling, leiderschap, blijven leren en ontwikkelen, positief gezond werkgeverschap en diversiteit om ons doel te behalen.

Datagedreven werken

De medewerkers van onze organisatie moeten en gaan steeds meer datagedreven werken. HRM zal hierin moeten meebewegen om het juiste advies te geven en aan te sluiten bij de gewenste ontwikkelingen. Dit ook ter ondersteuning van de gewenste strategische personeelsplanning, het hebben van de juiste financiële inzichten en de verantwoording die hierbij nodig is. Daarnaast is het huidige functioneel beheer kwetsbaar zeker op een cruciaal bedrijfsproces als het essentiële salarissysteem dat continu verandert.

Organisatievermogen

Met een veranderende organisatie wordt het organisatieadvies op het gebied van HRM-issues steeds meer prominent en gewenst. Deze rol is minimaal belegd in de huidige HRM bezetting en er wordt divers mee omgegaan. Hier zullen we de komende jaren met onder andere opleidingen in gaan investeren

Wet normalisering rechtspositie ambtenaren

We bereiden ons voor op de mogelijke komst van de Wet normalisering rechtspositie ambtenaren. We zijn nog in afwachting wanneer deze wet van toepassing wordt verklaard voor veiligheidsregio's.

Rechtspositie vrijwilligers

Het vraagstuk of het verplichtend werkverband door kazernering of consignering van vrijwilligers in strijd is met Europese regelgeving, ligt inmiddels vijf jaar op de tafel van de minister van Veiligheid en Justitie. Het gaat naar verwachting nog twee jaar duren voordat er duidelijkheid is, waarna er vervolgens nog enkele jaren tijd voor implementatie is.

Facilitair

Gebouwenbeheer

Ter verbetering van de kwaliteit van de huisvesting is er behoefte aan een meerjarenplan. Om dit meerjarenplan te kunnen uitwerken, is het nodig om eenduidige uitgangspunten voor verbouw of nieuwbouw vast te stellen, waarbij sober en doelmatig het leidend principe zijn. In afstemming met de deelnemende gemeenten, wordt een normenkader voor de bouwkundige kwaliteit en een blauwdruk voor de gewenste functionaliteiten van brandweerkazernes opgesteld. Het normenkader en de blauwdruk dienen om te bepalen welke kazernes voor verbetering dan wel nieuwbouw in aanmerking komen en afzonderlijke (ver)bouwplannen worden met kostenverantwoording ter besluitvorming aan het algemeen bestuur voorgelegd. De investeringskosten worden in de vorm van huurverhogingen door de gemeenten, na oplevering, aan de veiligheidsregio doorbelast. Budgetverhoging van de huisvesting binnen de begroting van de veiligheidsregio zal hierdoor stapsgewijs plaatsvinden. De eerste verhogingen worden pas na 2025 verwacht.

In het normenkader is aandacht voor de mate waarin duurzaamheidsmaatregelen in de (ver)bouwplannen van de kazernes worden meegenomen. Veiligheidsregio IJsselland heeft de ambitie om op termijn een CO2-neutrale organisatie te worden

De gemeenten zijn eigenaar van de gebouwen, die in gebruik zijn door de veiligheidsregio. In 2025 wordt er antwoord gegeven op de onderzoeksvraag of dit eigenaarschap het beste bij de gemeenten kan blijven, of dat overdracht aan de veiligheidsregio tot een beter beheer van het vastgoed leidt.

Duurzaamheid

Maatschappelijk liggen er stevige opgaven op het gebied van duurzaamheid. De klimaatverandering brengt nieuwe risico's met zich mee als gevolg van toenemende extreme weersomstandigheden (langdurige droogte, extreme regenval etc). Als veiligheidsregio willen wij het goede voorbeeld geven door onze processen te verduurzamen. Op die manier willen we een bijdrage leveren aan het zoveel mogelijk beperken van de nadelige effecten van klimaatverandering. Hiertoe investeren we in het verder reduceren van onze CO2-uitstoot op basis van de huidige footprint. Dit raakt de hele organisatie, waarbij bedrijfsvoering een aanjagende rol heeft vanwege de raakvlakken met alle processen. In 2025 willen we doorgroeien naar niveau vier van de CO2-prestatieladder.

Contract- en inkoopbeleid

Bij de voorziene aanbestedingen in 2025 zal duurzaamheid en SROI (Social Return on Investment) nadrukkelijk als afwegingskader worden meegenomen om duurzaam inkopen te bevorderen.

Verplichte beleidsindicatoren

Wij zijn vanaf 2018 verplicht om de beleidsindicatoren in onderstaand tabel in de begroting op te nemen. De indicatoren in onderstaand tabel is bij ministeriële regeling vastgesteld. De bedoeling hiervan is dat er (bij behoefte) transparanter kan worden gebenchmarkt. Het is niet zo dat er per definitie 'actief' iets met de cijfers gedaan wordt.

Taakveld	Naam	Eenheid	Indicator
Bestuur en ondersteuning	Formatie	FTE per 1.000 inwoners	0,51
Bestuur en ondersteuning	Bezetting	FTE per 1.000 inwoners	Bij jaarrekening
Bestuur en ondersteuning	Apparaatskosten	Kosten per inwoner	€ 49,19
Bestuur en ondersteuning	Externe inhuur	Kosten als % totale loonsom + totale kosten inhuur externen	3%
Bestuur en ondersteuning	Overhead	% van de totale lasten	19%

Verbonden partijen

Met het inzetten van verbonden partijen kunnen we bijdragen aan het realiseren van de doelstellingen van Veiligheidsregio IJsselland. Het deelnemen in een verbonden partij kan ook risico's met zich meebrengen. Dit laatste is een belangrijke reden geweest om in het Besluit begroting en verantwoording (BBV) de verplichting op te nemen om de bijdrage/ het risico van verbonden partijen te melden in een afzonderlijke paragraaf van zowel de begroting als de jaarstukken.

Een verbonden partij is een publiekrechtelijke of privaatrechtelijke organisatie waarin we zowel een bestuurlijk als een risicodragend financieel belang hebben. Een bestuurlijk belang is in deze context zeggenschap in de vorm van vertegenwoordiging in het bestuur of het hebben van stemrecht. Een risicodragend financieel belang wil zeggen dat we verlies kunnen lijden bij een eventueel faillissement van de verbonden partij en/of aansprakelijk kunnen worden gehouden voor een bepaald bedrag als de verbonden partij haar verplichtingen niet nakomt.

De Commissie BBV beveelt aan om, vanwege het maatschappelijke of algemene belang en de mogelijke risico's, ook organisaties op te nemen in de paragraaf verbonden partijen indien:

- formeel juridisch geen sprake is van een verbonden partij door het ontbreken van een financieel belang, zoals gedefinieerd in het BBV, maar
- er wel sprake is van een structurele bekostiging in overwegende mate van (de activiteiten van) een organisatie via één of meer geldstromen (begrotingsfinanciering, subsidie en overeenkomst van opdracht) én een bestuurlijke belang.

Hieronder zijn drie partijen genoemd, die gezien kunnen worden als verbonden partijen van Veiligheidsregio IJsselland.

Stichting Brandweeropleidingen Gelderland Overijssel (Stichting BOGO)

Doelstelling

Het ontwikkelen en verzorgen van opleidingen, oefeningen en trainingen van brandweerm medewerkers in opdracht van zes veiligheidsregio's, onder andere Veiligheidsregio IJsselland, op niet commerciële/ marktgerichte basis. Stichting BOGO is gevestigd in Hattem.

Bestuurlijk en financieel belang

Veiligheidsregio IJsselland heeft een bestuurlijk belang in Stichting BOGO. Er is sprake van zeggenschap en stemrecht door de vertegenwoordiging in het bestuur. De directeur veiligheidsregio/ commandant brandweer heeft zitting in het bestuur van de BOGO. Hij is benoemd op voordracht van het bestuur van Veiligheidsregio IJsselland.

Formeel heeft de veiligheidsregio geen financieel belang, zoals gedefinieerd in het BBV, in de Stichting BOGO. Veiligheidsregio IJsselland doet namelijk alleen betalingen aan de stichting voor afgesproken tegenprestaties. Formeel juridisch is Stichting BOGO daardoor voor de veiligheidsregio geen verbonden partij. Maar wat dit betreft volgen wij de aanbeveling van de Commissie BBV, genoemd in de inleiding, op en blijven wij Stichting BOGO opnemen in de paragraaf Verbonden partijen.

Risico

Als veiligheidsregio nemen we van de BOGO-opleidingen af op basis van instroom en doorontwikkeling van beroepsbrandweerlieden/ brandweervrijwilligers. Sinds enkele jaren factureert en ontvangt de BOGO de hele bedragen voorafgaand aan de opleidingen. Mocht de BOGO in financiële problemen komen dan kunnen de vooruitbetalingen voor de veiligheidsregio wel een risico opleveren als de afgesproken opleidingen niet of beperkt doorgaan en terugbetaling aan de veiligheidsregio niet mogelijk is. Het risico is klein omdat de Stichting BOGO een gedegen financieel beheer voert, vertegenwoordigers van de veiligheidsregio's en drie gemeenten het bestuur vormen en omdat de zes veiligheidsregio's geen andere financiële banden met de BOGO hebben dan alleen die van opdrachtgevers.

Werkgevers Vereniging Samenwerkende Veiligheidsregio's (WVSV)

Doelstelling

De landelijke Werkgeversvereniging Samenwerkende Veiligheidsregio's (WVSV) heeft tot doel het namens de veiligheidsregio's, als gezamenlijke werkgeversorganisatie, voeren van onderhandelingen en sluiten van collectieve arbeidsovereenkomsten en arbeidsvoorwaardenovereenkomsten met werknemersorganisaties ten behoeve van het personeel van de veiligheidsregio's.

Bestuurlijk en financieel belang

Veiligheidsregio IJsselland heeft een bestuurlijk belang in de WVSV. Volgens de statuten van de vereniging is de voorzitter van het algemeen bestuur van Veiligheidsregio IJsselland afgevaardigde naar de algemene vergadering van de WVSV. Een lid van het algemeen bestuur (de waarnemend voorzitter) is plaatsvervangend lid van die algemene vergadering.

De kosten van de vereniging worden gedekt uit de contributiegelden. Voor het lidmaatschap is de veiligheidsregio per verenigingsjaar een contributie verschuldigd, waarvan de hoogte elk jaar door de algemene vergadering wordt vastgesteld. De contributie vormt geen risicodragend financieel belang in de zin van het BBV. De veiligheidsregio's kunnen ook niet aansprakelijk worden gehouden voor een bepaald bedrag als de WVSV haar verplichtingen niet nakomt. De WVSV is daarmee geen verbonden partij, zoals omschreven in het BBV.

Risico

Geen bijzondere risico's.

Nederlands Instituut Publieke Veiligheid (NIPV)**Doelstelling**

Het Nederlands Instituut Publieke Veiligheid is ingesteld door de Wet veiligheidsregio's en heeft wettelijke taken op het gebied van de brandweezorg, de rampenbestrijding, de crisisbeheersing en de geneeskundige hulpverlening. Daarnaast voert het NIPV werkzaamheden uit in opdracht van en voor een of meer veiligheidsregio's.

Bestuurlijk en financieel belang

Het NIPV heeft een algemeen bestuur, dat bestaat uit de voorzitters van de veiligheidsregio's gezamenlijk. Daarmee heeft Veiligheidsregio IJsselland een bestuurlijk belang in het NIPV. De bijdrage van Veiligheidsregio IJsselland voor collectieve en individuele dienstverlening van het NIPV bedraagt circa 1,8 miljoen euro per jaar. Formeel heeft de veiligheidsregio geen financieel belang, zoals gedefinieerd in het BBV, in het NIPV omdat de veiligheidsregio alleen betalingen doet aan het NIPV voor afgesproken tegenprestaties. Formeel juridisch is het NIPV daardoor voor de veiligheidsregio geen verbonden partij. We volgen echter wel de aanbeveling van de Commissie BBV, genoemd in de inleiding, op en blijven het NIPV opnemen in de paragraaf Verbonden partijen.

Risico

Het risico is nihil. Het NIPV is een publiekrechtelijk rechtspersoon, net als gemeenten en veiligheidsregio's.

Financiële paragrafen

Het overzicht van baten en lasten en de toelichting

Het saldo van de totale exploitatiebegroting over 2025 bedraagt 46,9 miljoen euro. Hiervan kan 41,5 miljoen euro rechtstreeks worden toegerekend aan het programma Veiligheid. De ramingen van de ondersteunende diensten (overhead) komen per saldo uit op 10,7 miljoen euro. Hieronder wordt de financiële begroting weergegeven. De financiële begroting presenteert de geraamde baten en lasten per (sub)programma, waarbij de overheadkosten apart inzichtelijk zijn gemaakt. In bijlage 4 vindt u een overzicht op hoofdlijnen van de overheadkosten.

Kostencategorie	Begroting 2025
Exploitatielasten	
1. Personeelskosten	30.460.252
2. Huisvestingskosten	6.493.037
3. Brandweermaterieel	6.722.359
4. Opleiden & oefenen	3.348.970
5. Automatisering & verbindingen	1.754.350
6. Rente	488.446
7. Beheerskosten	1.290.532
8. Overige kosten	1.963.906
Totaal exploitatielasten	52.521.853
Exploitiatiebaten	
9a. Baten	-263.901
10. Algemene dekkingsmiddelen	
Gemeentelijke bijdrage	-44.252.789
Rijksbijdrage	-7.662.815
Totaal exploitatiebaten	-52.179.505
Bij: onttrekkingen aan reserves	
Programma Veiligheid	-294.190
Algemene lasten en dekkingsmiddelen	-48.159
Totaal onttrekkingen aan reserves	-342.349
Af: stortingen in reserves	
Programma Veiligheid	0
Algemene lasten en dekkingsmiddelen	0
Totaal stortingen in reserves	0
Saldo reserve mutaties	-342.349
Gerealiseerde resultaat	0

Programma Veiligheid	Begroting 2025	meerjarenramingen x € 1.000,--		
		2026	2027	2028
Exploitatielasten				
Risico- en crisisbeheersing	7.081.154	7.146	7.081	7.081
Brandweezorg	35.024.196	34.682	34.682	34.682
Totaal exploitatielasten	42.105.350	41.828	41.763	41.763
Exploitiatiebaten				
Risico- en crisisbeheersing	-181.626	-182	-182	-182
Brandweezorg	-361.483	-361	-361	-361
Totaal exploitatiebaten	-543.108	-543	-543	-543
Saldo's				
Risico- en crisisbeheersing	6.899.528	6.965	6.900	6.900
Brandweezorg	34.662.714	34.321	34.321	34.321
Totaal programma Veiligheid	41.562.242	41.285	41.220	41.220
Algemene dekkingsmiddelen				
Gemeentelijke bijdrage	-44.252.789	-44.253	-44.253	-44.253
Rijksbijdrage	-7.662.815	-7.663	-7.663	-7.663
Saldo algemene lasten en dekkingsmiddelen	-51.915.604	-51.916	-51.916	-51.916
Overige baten en lasten	0	0	0	0
Overzicht overhead	10.695.711	10.696	10.696	10.696
Heffing voor de vennootschapsbelasting	0	0	0	0
Gerealiseerde totaal saldo baten en lasten	342.349	65	0	0
Bij: onttrekkingen aan reserves				
Programma Veiligheid	-294.190	-65	0	0
Algemene lasten en dekkingsmiddelen	-48.159	0	0	0
Totaal onttrekkingen aan reserves	-342.349	-65	0	0
Af: stortingen in reserves				
Programma Veiligheid	0	0	0	0
Algemene lasten en dekkingsmiddelen	0	0	0	0
Totaal stortingen in reserves	0	0	0	0
Saldo reserve mutaties	-342.349	-65	0	0
Gerealiseerde resultaat	0	0	0	0

Gemeentelijke bijdrage (algemene dekkingsmiddelen)

De specifieke bijdrage per gemeente is berekend overeenkomstig de besluitvorming over de verdeelmethode op 8 december 2021. Het algemeen bestuur heeft gekozen voor de variant 50% gebaseerd op de historische kosten en 50% gebaseerd op de uitkering uit het gemeentefonds. De bijdrage per gemeente staat in de bijlage. De bijdrage is onderverdeeld in een vast aandeel en een maatwerkdeel. De maatwerkafspraken bestaan uit de FLO-bijdragen van de gemeente Zwolle, Deventer en Kampen.

De cijfers van 2025 zijn geïndexeerd voor lonen (5,3%) en prijzen (8,7%), conform de vastgestelde uitgangspunten in de vergadering van het algemeen bestuur op 14 februari 2024. Dit wordt ook de stijging in de lasten van het programma Veiligheid. Vanaf het jaar 2018 wordt er een bijdrage betaald voor bevolkingszorg. Conform de bestuurlijke afspraken naar aanleiding van de businesscase bevolkingszorg wordt deze op basis van

inwoneraantallen verdeeld. In onderstaand blauwe kader is een opbouw van de gemeentelijke bijdrage weergegeven.

Opbouw van de gemeentelijke bijdrage

Bijdrage 2024 excl. maatwerk bevolkingszorg	40.463.617
Bij: loonindex (5,3%) en prijsindex (8,7%)	2.513.129
Bijdrage 2025 excl. maatwerk en bevolkingszorg	42.976.746
BIJ: Bijdrage bevolkingszorg (vanaf 2018)	181.626
BIJ: Maatwerkafspraken 2025	389.202
BIJ: Bijdrage doorontwikkeling brandweer	935.000
Bijdrage 2025 gemeenten excl. compensatie	44.482.574
Incidentele compensatie ingroei herverdeeeffect	-48.159
Bijdrage 2025 gemeenten	44.434.415

Rijksbijdrage (algemene dekkingsmiddelen)

Van het ministerie van Justitie & Veiligheid wordt een rijksbijdrage ontvangen. Jaarlijks worden in de maanden juni en december budgetcirculaires van het ministerie ontvangen. Hierin wordt de bijdrage die de veiligheidsregio ontvangt, bekend gemaakt. In de begroting 2025 zijn de voorlopig geldende bedragen (7,6 miljoen euro) uit de decembercirculaire 2023 van J&V opgenomen. Dit is tijdens het opstellen van de begroting de laatst bekende circulaire, waarbij wordt aangegeven dat de bijdrage meerjarig gelijk blijft.

Overige bijdragen

De veiligheidsregio verwacht in 2025 circa 3,7 miljoen euro te ontvangen aan overige bijdragen. Het grootste gedeelte hiervan, namelijk 3,1 miljoen euro, ontvangt de veiligheidsregio van de GGD voor de uitvoering van de bedrijfsvoeringstaken. Het overige bedrag van 600.000 euro betreft een aantal kleinere inkomsten, bijvoorbeeld uit de verkoop van voertuigen.

Uiteenzetting van de financiële positie

Nieuw beleid

Voor nieuw beleid blijft gelden het principe 'nieuw voor oud'. Een aantal ontwikkelingen, denk aan informatieveiligheid en de invoering van de omgevingswet, leidt mogelijk tot kosten die niet uit de begroting gefinancierd kunnen worden. Mocht dit het geval zijn, dan zullen keuzes hierover aan het bestuur worden voorgelegd.

Meerjarenperspectief

Niet alle financiële effecten voor de toekomst zijn te kwantificeren terwijl een aantal ontwikkelingen zich zeker voor zal doen. Enkele belangrijke ontwikkelingen zijn:

1. Het op peil houden van de huisvesting
2. Het verhogen van informatieveiligheid en privacybescherming
3. Het verbeteren/uitbreiden van de informatievoorziening
4. Het opleiden van nieuwe vrijwilligers (hoger personeelsverloop)

Jaarlijks terugkerende arbeidskosten

Volgens het Besluit begroting en verantwoording (BBV) is het niet toegestaan voorzieningen op te nemen voor jaarlijkse terugkerende verplichtingen met een vergelijkbaar volume. Dit gaat vooral om verplichtingen rondom vakantiegeld en het opgebouwde saldo vakantiedagen. Deze lasten zijn structureel gedekt binnen de begroting.

Vervangingsinvesteringen

In bijlage 2 zijn de (vervangings)investeringen voor het jaar 2025 opgenomen aan de hand van het meerjaren investeringsplan. Deze zijn onderverdeeld in de BBV- categorieën. De geplande investeringen zijn aan te merken als investeringen met economisch nut en worden geactiveerd conform het vastgestelde afschrijvingsbeleid. De effecten van deze investeringen hebben geen invloed op de begroting vanaf 2025, aangezien de afschrijving start het jaar na ingebruikname.

Reserves en voorzieningen

Het geraamde verloop van de reserves en voorzieningen in 2025 is als volgt:

Reserves	Boekwaarde 01-01-2025	Toevoeging	Onttrekking	Boekwaarde 31-12-2025
Algemene reserve	1.000.000			1.000.000
Transitie Meldkamer	450.931		89.653	361.278
Ontwikkelingen Veiligheidsregio	170.044		48.159	121.885
Egalisatiereserve kapitaallasten*	2.857.040		204.537	2.652.503
Egalisatiereserve opleiden & oefenen	100.000			100.000
Totaal	4.578.015	0	342.349	4.235.666

**De egalisatiereserve is voor opvang van de fluctuatie in de kapitaallasten. Daarnaast kan deze reserve wellicht worden ingezet voor de demping van de toekomstige meerkosten energietransitie.*

Voorzieningen	Boekwaarde 01-01-2024	Toevoeging	Onttrekking	Boekwaarde 31-12-2024
Spaarverlof	50.000	12.000		62.000
Totaal	50.000	12.000		62.000

Bijlagen

Gemeentelijke bijdrage 2025

Gemeente	Percentage	Gemeentelijke bijdrage 2024 (excl. Maatwerk en BZ)	Indexering 2025	Bijdrage bevolkingszorg (o.b.v. het inwoneraantal)	Maatwerk afspraak	Bijdrage in begroting 2025	Incidentele compensatie 2025	Extra bijdrage doorontwikkeling brandweer	Totale bijdrage in begroting 2025
Dalfsen	5,08%	2.055.939	127.691	9.861		2.193.490		47.507	2.240.997
Deventer	18,92%	7.655.459	475.468	34.225	213.433	8.378.585		176.896	8.555.481
Hardenberg	11,04%	4.466.628	277.415	20.815		4.764.858		103.211	4.868.069
Kampen	8,54%	3.455.165	214.595	18.519	8.169	3.696.448	-22.502	79.839	3.753.785
Olst-Wijhe	3,77%	1.523.704	94.635	6.221		1.624.560		35.209	1.659.769
Ommen	3,76%	1.522.823	94.580	6.312		1.623.715		35.188	1.658.903
Raalte	6,70%	2.709.953	168.311	12.820		2.891.084		62.619	2.953.703
Staphorst	2,82%	1.142.050	70.931	5.870		1.218.851	-5.779	26.390	1.239.461
Steenwijkerland	8,75%	3.542.312	220.007	15.110		3.777.429	-19.878	81.853	3.839.404
Zwartewaterland	4,48%	1.814.619	112.703	7.781		1.935.103		41.931	1.977.034
Zwolle	26,13%	10.574.965	656.794	44.092	167.600	11.443.450		244.358	11.687.808
Totaal	100%	40.463.617	2.513.129	181.626	389.202	43.547.574	-48.159	935.000	44.434.415

Investerings 2025

Categorie	Bedrag
Bedrijfsgebouwen	
Inventaris diverse kazernes	229.994
Vervoersmiddelen	
5 stuks Tankautospuiten	2.650.000
2 stuks Tankwagens	760.000
7 stuks Operationele voertuigen	376.000
4 stuks Algemene voertuigen	160.000
Machines, apparaten en installaties	
2 stuks vorkheftrucks	24.000
ICT	
Netwerkkomponenten/gebruikersapparatuur	350.000
Brandveiligheidsvoorzieningen	
Communicatiemiddelen	674.250
Ademluchtvoorzieningen	299.953
Bepakking 14 stuks tankautospuiten 2026	784.000
Bepakking tankwagens	30.000
Beschermende kleding/uitrusting	383.000
Overige (innovatie, AED's e.d.)	194.380
	6.915.577

Overzicht baten en lasten

Jaar 2025	Baten	Lasten	Saldo
0.1 Bestuur	-20.000	97.192	77.192
0.4 Overhead	-3.043.795	13.739.507	10.695.711
0.5 Treasury	0	0	0
0.8 Overige baten en lasten	0	981.180	981.180
0.9 Vennootschapsbelasting	0	0	0
0.10 Mutaties reserves	-342.349	0	-342.349
0.11 Resultaat van de rekening baten en lasten	0	0	0
1.1 Crisisbeheersing en brandweer	-52.438.712	40.705.550	-11.733.162
2.1 Verkeer en vervoer	0	321.429	321.429
8.3 Wonen en bouwen	0	0	0
	-55.844.856	55.844.857	0

Specificatie kosten overhead

Jaar 2025	Baten	Lasten	Saldo
Bedrijfsvoering	-3.043.795	8.888.129	5.844.333
Directie	0	559.730	559.730
Bestuur & Organisatie	0	355.367	355.367
Communicatie	0	816.419	816.419
Informatievoorziening	0	1.248.339	1.248.339
Managers	0	1.462.309	1.462.309
Management ondersteuning	0	409.214	409.214
	-3.043.795	13.739.507	10.695.711

Geprognotiseerde balans

Balans (x 1.000)	31-12-2025	31-12-2026	31-12-2027	31-12-2028
Materiële vaste activa	37.801	38.284	39.433	39.749
Voorraad	50	50	50	50
Vorderingen	5.000	4.500	3.750	3.400
Liquide middelen	1.050	1.050	1.050	1.050
Overlopende activa	2.250	2.250	2.100	2.000
Totaal activa	46.151	46.134	46.383	46.249

Balans (x 1.000)	31-12-2025	31-12-2026	31-12-2027	31-12-2028
Eigen vermogen	5.702	5.827	5.952	5.952
Voorzieningen	250	292	300	300
Langlopende schulden	34.199	33.665	33.131	32.597
Kortlopende schulden	2.500	2.650	3.000	3.300
Overlopende passiva	3.500	3.700	4.000	4.100
Totaal passiva	46.151	46.134	46.383	46.249

EMU-saldo

	2024	2025 Volgens begroting	2026 Volgens meerjaren- raming	2027 Volgens meerjaren- raming
Berekend EMU- saldo	-1.829	-2.199	-3.350	511

